

Arbetsmarknadssituationen för hela befolkningen 15-74 år, AKU Andra kvartalet 2016.

Labour Force Surveys: Second Quarter 2016

I korta drag

Andra kvartalet 2016 uppgick antalet sysselsatta i åldern 15-74 år till 4 935 000 personer, vilket var en ökning med 98 000 jämfört med motsvarande kvartal 2015. Antalet sysselsatta kvinnor ökade med 57 000 till 2 363 000 och antalet sysselsatta män ökade med 41 000 personer till 2 572 000.

Sysselsättningsgraden ökade med 0,8 procentenheter till 67,5 procent. Bland kvinnorna ökade den med 1,1 procentenheter till 65,6 och bland männen var den 69,4 procent. Säsongrensade och utjämnade data visar ökning i såväl antalet sysselsatta som sysselsättningsgraden i relation till närliggande kvartal.

För andra kvartalet i rad ökade antalet sysselsatta inom näringsgrenen byggverksamhet medan antalet sysselsatta utomlands fortsatte minska.

Bland de sysselsatta finns personer som vill och kan arbeta mer än vad de vanligen gör, så kallade undersysselsatta. Bland de sysselsatta i åldern 15-74 år var 261 000 undersysselsatta. Det är en minskning med 42 000 personer jämfört med andra kvartalet 2015, varav 22 000 kvinnor och 20 000 män.

Antalet anställda ökade med 106 000 jämfört med motsvarande kvartal föregående år och uppgick till 4 450 000. Bland kvinnor ökade antalet anställda med 56 000 och bland män ökade antalet anställda med 50 000. Antalet fast anställda ökade med 95 000. Säsongrensade och utjämnade data visar på en fortsatt ökning av antalet anställda och fast anställda. Jämfört med föregående kvartal visar antalet tidsbegränsat anställda på små förändringar.

Under andra kvartalet 2016 var 399 000 personer i åldern 15-74 år arbetslösa. Antalet arbetslösa minskade därmed med 38 000 jämfört med motsvarande kvartal föregående år. Arbetslösheten uppgick till 7,5 procent av arbetskraften, en minskning med 0,8 procentenheter. För kvinnorna uppgick arbetslösheten till 7,1 procent, en minskning med 1,1 procentenheter. För männen uppgick den till 7,8 procent, en minskning med 0,6 procentenheter. Bland utrikes födda uppgick arbetslösheten till 16,2 procent och för inrikes födda minskade den med 0,8 procentenheter till 5,4 procent. Antalet långtidsarbetslösa, det vill säga personer som hade en sammanhängande arbetslöshetsperiod på 27 veckor eller mer, minskade med 17 000 till 104 000. Enligt säsongrensade och utjämnade data



Statistiska centralbyrån
Statistics Sweden

Fredrik Öhrström, SCB, tfn 08-506 941 12, Fredrik.Ohrstrom@scb.se
Miaomiao Zhu, SCB, tfn 08-506 948 56, Miaomiao.Zhu@scb.se

Statistiken har producerats av SCB, som ansvarar för officiell statistik inom området.

ISSN 1654-2843 Serie AM – Arbetsmarknad 11 SM «AMSM». Utgivet den 30 augusti 2016.
URN:NBN:SE:SCB-2016- AM11SM1603_pdf
Tidigare publicering: Se avsnittet Fakta om statistiken.
Utgivare av Statistiska meddelanden är Stefan Lundgren, SCB.

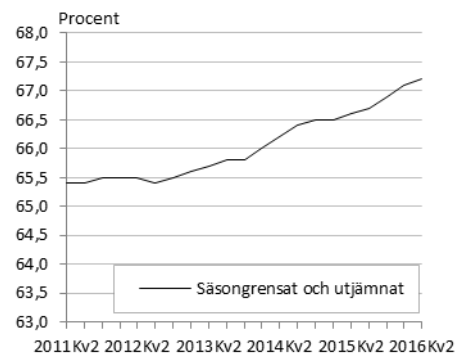
fortsätter antalet och andelen arbetslösa minska och uppgick till 361 000 motsvarande 6,8 procent.

Av befolkningen 15-74 år var 60,5 procent i arbete, en ökning med 0,7 procentenheter. Bland män var 64,0 procent i arbete. Bland kvinnor var 56,9 procent i arbete, en ökning med 0,8 procentenheter.

Under det andra kvartalet 2016 uppgick det totala antalet arbetade timmar i genomsnitt till 159,8 miljoner per vecka, icke-säsongrensat. Det var en ökning när hänsyn tagits till skillnader i helger och andra ledigheter. Säsongrensade och utjämnade data visar på en fortsatt ökning av antalet arbetade timmar per vecka som uppgick till 151,3 miljoner.

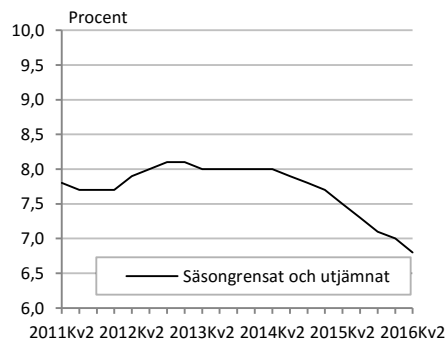
Mellan första och andra kvartalet 2016 visar flödesstatistiken ett nettoinflöde till arbetslösa med 15 000 personer. Ökningen består i ett inflöde från personer som tidigare varit utanför arbetskraften till arbetslöshet med 93 000 personer. Samtidigt gick 78 000 personer från att vara arbetslösa till att istället vara sysselsatta och 51 000 personer gick från att ha varit utanför arbetskraften till att vara sysselsatta. Därmed ökade antalet sysselsatta samtidigt som antalet utanför arbetskraften minskade. Under andra kvartalet är det normalt större flöden då fler ungdomar söker feriearbete.

Sysselsättningsgrad, 15-74 år



Källa: SCB, Arbetskraftsundersökningarna (AKU).

Relativ arbetslöshet, 15-74 år



Källa: SCB, Arbetskraftsundersökningarna (AKU).

Innehåll

Statistiken med kommentarer	5
Om Arbetskraftsundersökningarna	5
Rapportens upplägg och disposition	6
Befolkningen efter arbetskraftsstatus	7
Befolkningen i arbete/ej i arbete	12
Arbetade timmar och outnyttjat arbetskraftsutbud	15
Åldersgrupper i fokus	17
Flöden på arbetsmarknaden	21
Tidsserier från 1970	24
Tabeller	25
1. Befolkningen 15–74 år efter arbetskraftstillhörighet. Kvartal 2 2016 samt kvartal 2 2015	25
2. Befolkningen 20–64 år efter arbetskraftstillhörighet. Kvartal 2 2016 samt kvartal 2 2015	26
3. Befolkningen 15–74 år efter arbetskraftstillhörighet samt orsak till att ej vara i arbete. Kvartal 2 2016 samt kvartal 2 2015	27
4. Befolkningen 20–64 år efter arbetskraftstillhörighet samt orsak till att ej vara i arbete. Kvartal 2 2016 samt kvartal 2 2015	28
5. Befolkningen 15-74 år efter arbetskraftstillhörighet fördelad efter in- och utrikesfödda. Kvartal 2 2016 samt kvartal 2 2015	29
6. Arbetslösa efter arbetslöshetstidens längd. Kvartal 2 2016	30
7. Sysselsatta i Sverige och utomlands. Sysselsatta i Sverige fördelat efter huvudsysslans näringsgren. Kvartal 2 2016 samt kvartal 2 2015	31
8. Sysselsatta efter län. Kvartal 2 2016 samt kvartal 2 2015	32
9. Arbetslösa efter län. Kvartal 2 2016 samt kvartal 2 2015	33
10. Arbetade timmar och outnyttjat arbetskraftsutbud. Kvartal 2 2016 samt kvartal 2 2015	34
11. Flöden mellan olika tillstånd på arbetsmarknaden för hela befolkningen (15-74 år). Från kvartal 1 2016 till kvartal 2 2016.	35
12. Flöden mellan olika tillstånd på arbetsmarknaden för hela befolkningen (15-74 år). Från kvartal 1 2016 till kvartal 2 2016.	36
13. Befolkningen 15-74 år efter arbetskraftstillhörighet fördelad efter ålder. Kvartal 2 2016 samt kvartal 2 2015	37
14. Befolkningen 15-74 år efter arbetskraftstillhörighet, säsongrensade data, trendvärden	38
Teckenförklaring	38
Diagram	39
Diagram 1. Sysselsatta (1000-tal) 15–74 år, kvartalsvis, 2001–2016	39
Diagram 2. Sysselsatta (1000-tal) 15–74 år, kvartalsvis, 2001–2016, efter kön	39
Diagram 3. Sysselsättningsgraden (procent) 15–74 år, kvartalsvis, 2001–2016	40

Diagram 4. Sysselsättningsgraden (procent) 15–74 år, kvartalsvis, 2001–2016, efter kön	40
Diagram 5. Arbetslösa (1000-tal) 15–74 år, kvartalsvis, 2001–2016	41
Diagram 6. Arbetslösa (1000-tal) 15–74 år, kvartalsvis, 2001–2016, efter kön	41
Diagram 7. Arbetslöshetstalet (procent) 15–74 år, kvartalsvis, 2001–2016	42
Diagram 8. Arbetslöshetstalet (procent) 15–74 år, kvartalsvis, 2001–2016, efter kön	42
Fakta om statistiken	43
<hr/>	
Detta omfattar statistiken	43
Definitioner och förklaringar i Arbetskraftsundersökningarna	44
Så görs statistiken	46
Statistikens tillförlitlighet	46
Bra att veta	47
Annan statistik	47
In English	48
<hr/>	
Summary	48
List of tables	50
List of terms	50

Statistiken med kommentarer

Om Arbetskraftsundersökningarna

Syftet med Arbetskraftsundersökningarna är att beskriva den aktuella arbetsmarknadssituationen för befolkningen i åldern 15-74 år samt att ge information om utvecklingen på arbetsmarknaden. AKU:s uppgift om arbetslösa är det officiella arbetslöshetstalet. Definitionerna i AKU följer ILO:s (International Labour Organization) rekommendationer och EU:s riktlinjer.

Undersökningarna baseras på ett representativt urval. Urvalet under andra kvartalet 2016 var cirka 88 900 personer varav cirka 50 300 svarande. Datainsamlingen sker genom telefonintervjuer.

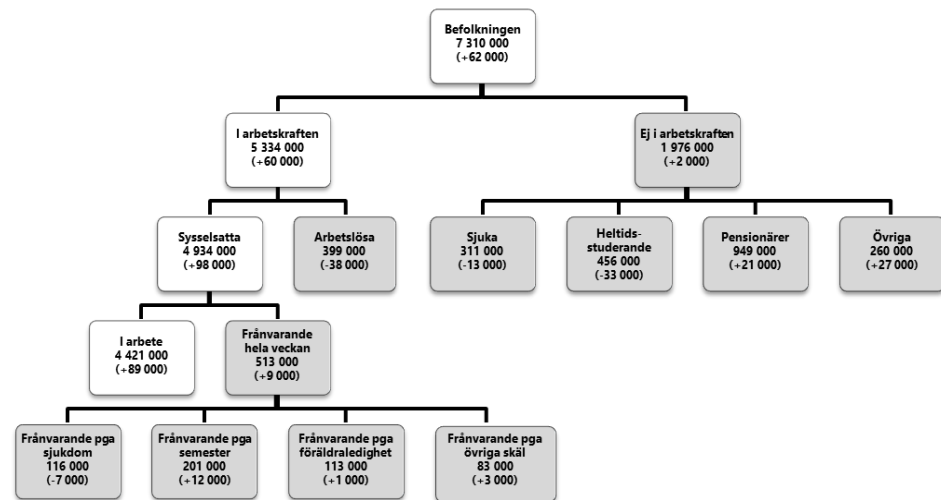
För en mer ingående beskrivning av Arbetskraftsundersökningarna och definitioner, se avsnittet Fakta om statistiken.

Rapportens upplägg och disposition

I första avsnittet görs en genomgång av arbetsmarknaden under det senaste kvartalet utifrån arbetskraftsstatus. I avsnittet beskrivs sysselsättning, arbetslöshet och personer utanför arbetskraften, det vill säga de tre huvudindelningarna i AKU som återfinns i diagram 1. I detta avsnitt presenteras även kompletterande mått till ILO:s arbetslöshetstal, så som undersysselsättning och de latent arbetssökande. Antal och andelsuppgifter presenteras utifrån icke säsongrensade data med jämförelser med motsvarande kvartal föregående år för åldersgruppen 15-74 år. Slutligen presenteras också förändringar jämfört med närliggande kvartal med hjälp av säsongrensade och utjämnade data.

Diagram 1

Arbetsmarknaden för hela befolkningen, andra kvartalet 2016 I åldrarna 15-74 år



De gråmarkerade rutorna visar vilka undergrupper som ingår i gruppen Personer ej i arbete. Siffrorna inom parentes visar förändringen jämfört med motsvarande kvartal ett år tidigare

Källa: SCB, Arbetskraftsundersökningarna (AKU).

Andra avsnittet utgår från en annan indelning av arbetsmarknaden – i personer som är *i arbete* och personer *ej i arbete*. Den sistnämnda gruppen delas också upp efter de huvudsakliga anledningarna till att inte vara i arbete. Antal och andelsuppgifter presenteras på motsvarande sätt som i första avsnittet vad gäller typ av data och åldersgrupp mm.

Det tredje avsnittet berör timmar i Arbetskraftsundersökningarna för att komplettera föregående avsnitt i avseende hur många timmar som arbetas i ekonomin, och även hur många timmar som utgör det utnyttjade arbetskraftsutbudet. Genomgången görs för åldersgruppen 15-74 år.

I fjärde avsnittet läggs fokus på hur arbetsmarknaden sett ut för de yngre, 15-24 år och äldre, 65-74 år, då dessa grupper har en arbetsmarknadssituation som skiljer sig från den övriga befolkningens. I avsnittet görs även uppdelningar på mindre åldersgrupper inom den yngre respektive den äldre ålderskategorin och dessa kompletteras också av närliggande åldersgrupper. För att komplettera bilden och visa utvecklingen för arbetskraftens kärna presenteras andelskattningar även för personer i åldersgruppen 20-64 år.

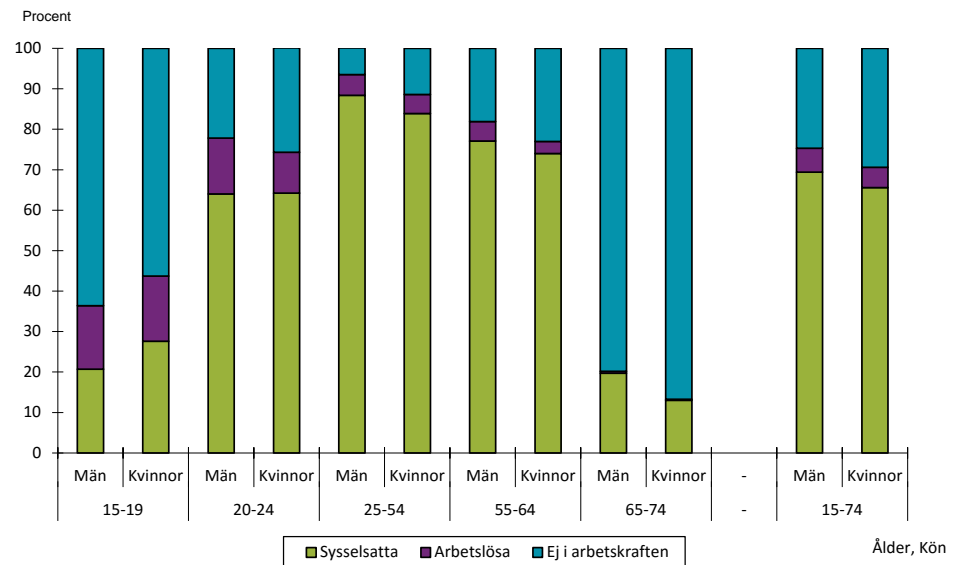
I avsnitt fem presenteras hur flöden sett ut mellan olika arbetskraftsstatus mellan detta och föregående kvartal. Syftet med avsnittet är inte att jämföra antalet personer i en viss status mellan perioderna då dessa data inte är säsongrensade. Istället visar avsnittet på hur individer som AKU följt under båda kvartalen rört sig mellan olika arbetskraftsstatus. Detta gör att avsnittet skiljer sig från övriga, och därmed inte heller kan jämföras med dessa.

Befolkningen efter arbetskraftsstatus

I detta avsnitt redovisas befolkningen i åldern 15-74 år indelat efter arbetskraftsstatus¹. Syftet är att ge en heltäckande beskrivning av hur arbetsmarknaden utvecklas och därmed hur väl människors utbud av arbetskraft tas tillvara. För ändamålet används icke säsongrensad data för antalsskattningar och för förändringar jämfört med motsvarande kvartal föregående år. För att visa på utvecklingen och för att göra jämförelser med närliggande kvartal används säsongrensade och utjämnade data som beskriver utveckling och konjunkturmönster i ekonomin.

Diagram 2

Befolkningen efter arbetskraftsstatus, kvartal 2 2016



Källa: SCB, Arbetskraftsundersökningarna (AKU).

I diagram 2 redovisas befolkningen efter arbetskraftsstatus i olika åldersgrupper. I diagrammet framgår att arbetskraftsdeltagandet skiljer sig kraftigt åt mellan olika åldersgrupper. I åldersgruppen 15-74 år var andelen som tillhörde arbetskraften 73,0 procent av befolkningen.

Befolkningen

Befolkningen i åldern 15-74 år omfattade 7 310 000 personer under andra kvartalet 2016. Jämfört med samma kvartal 2015 är det en ökning med 62 000 personer. Antalet män var 3 707 000 och antalet kvinnor 3 603 000. Utrikes födda i åldern 15-74 år uppgick under andra kvartalet 2016 till 1 461 000 personer. Det är en ökning med 62 000 personer. Antalet inrikes födda var 5 849 000.

Arbetskraften

De sysselsatta och arbetslösa utgör tillsammans arbetskraften. Antalet personer i arbetskraften uppgick under andra kvartalet 2016 till 5 334 000 personer i åldern 15-74 år varav 2 791 000 män och 2 543 000 kvinnor. Jämfört med motsvarande kvartal 2015 är det en ökning med 60 000 varav 29 000 män och 31 000 kvinnor. Arbetskraften bland utrikes födda ökade med 44 000 personer

¹ Se Tabell 1- 2 i tabellbilagan.

till 1 046 000 medan arbetskraften bland inrikes födda uppgick till 4 288 000 personer.

Arbetskraftstalet, det vill säga arbetskraftens andel av befolkningen, var 73,0 procent under andra kvartalet 2016. För männen var arbetskraftstalet 75,3 procent och för kvinnorna 70,6 procent. Bland utrikes födda uppgick det relativa arbetskraftstalet till 71,6 procent och för inrikes födda uppgick det till 73,3 procent.

Säsongrensade och utjämnade data visar att utvecklingen för andelen av befolkningen som tillhör arbetskraften ökar svagt jämfört med närliggande kvartal. Antalet personer i arbetskraften var 5 275 000 vilket motsvarar ett arbetskraftsdeltagande på 72,2 procent av befolkningen.

Sysselsatta

Under det andra kvartalet 2016 uppgick antalet sysselsatta i åldern 15-74 år till 4 935 000 personer. Jämfört med motsvarande kvartal 2015 är det en ökning med 98 000. Antalet sysselsatta kvinnor ökade med 57 000 till 2 363 000. Av männen var 2 572 000 sysselsatta, en ökning med 41 000 personer. Antalet sysselsatta bland utrikes födda ökade med 47 000 personer till 877 000. Bland de inrikes födda ökade antalet sysselsatta med 51 000 till 4 058 000.

Sysselsättningsgraden, det vill säga andelen sysselsatta av befolkningen, uppgick till 67,5 procent, en ökning med 0,8 procentenheter. Bland kvinnorna ökade den med 1,1 procentenheter till 65,6 och bland männen var den 69,4 procent. För utrikes födda var sysselsättningsgraden 60,0 procent och för inrikes födda ökade den med 0,9 procentenheter till 69,4 procent.

Säsongrensade och utjämnade data visar på en fortsatt positiv utveckling för antalet sysselsatta i relation till närliggande kvartal. Sysselsättningsgraden fortsätter också öka jämfört med närliggande kvartal. Antalet sysselsatta uppgick till 4 914 000 personer vilket motsvarar en sysselsättningsgrad på 67,2 procent.

Näringsgren

För andra kvartalet i rad ökade antalet sysselsatta inom näringsgrenen *Byggverksamhet* och uppgick till 322 000, en ökning med 17 000 personer jämfört med samma kvartal 2015. Inom *Finansiell verksamhet* ökade antalet sysselsatta med 38 000 till 835 000. Antalet sysselsatta utomlands minskade med 10 000 till 41 000.

Län och storstadskommuner

Antalet sysselsatta i Stockholms län ökade med 30 000 jämfört med andra kvartalet 2015 och uppgick till 1 201 000 personer. Antalet sysselsatta i Västra Götaland ökade med 18 000 till 838 000. I Norrbotten ökade antalet sysselsatta med 8 000 till 125 000 personer. Antalet sysselsatta ökade i alla tre storstadskommunerna.

Överenskommen arbetstid

Av de sysselsatta arbetade 3 811 000 personer heltid, det vill säga hade en överenskommen arbetstid på 35 timmar eller mer. Det är en ökning med 102 000 personer jämfört med andra kvartalet 2015. Heltidsarbetande kvinnor ökade med 55 000 och heltidsarbetande män ökade med 47 000. Det är åttonde kvartalet i rad som antalet heltidsarbetande kvinnor ökar. Antalet personer som arbetade lång deltid, det vill säga hade en överenskommen arbetstid mellan 20 och 34 timmar, var 805 000. Antalet som arbetade kort deltid, det vill säga hade en överenskommen arbetstid mellan 1 och 19 timmar, var 303 000 personer. Bland männen minskade antalet sysselsatta som arbetade kort deltid med 13 000 till 117 000 samtidigt som antalet män som arbetade lång deltid uppgick till 248 000. Bland kvinnorna arbetade 186 000 kort deltid och 558 000 lång deltid.

Den överenskomna medelarbetstiden uppgick bland de sysselsatta till 37,2 timmar per vecka. Bland män var den 39,1 timmar per vecka, en ökning med 0,2 timmar och bland kvinnor var den 35,2 timmar.

Undersysselsatta

Bland de sysselsatta finns personer som vill och kan arbeta mer än vad de vanligen gör, så kallade undersysselsatta. Gruppen utgör en del av det outnyttjade arbetskraftsutbudet och visar hur många sysselsatta det finns vars arbetskraft inte tas tillvara fullt ut.

Bland de sysselsatta i åldern 15-74 år var 261 000 undersysselsatta varav 120 000 män och 141 000 kvinnor. Det är en minskning med 42 000 personer jämfört med andra kvartalet 2015, varav 22 000 kvinnor och 20 000 män. Undersysselsatta utgjorde 5,3 procent av de sysselsatta.

Anställda

Sysselsatta kan delas in i anställda, företagare och medhjälpande hushållsmedlemmar. Antalet anställda ökade med 106 000 jämfört med motsvarande kvartal föregående år och uppgick till 4 450 000. Bland kvinnor ökade antalet anställda med 56 000 och till 2 219 000. Antalet anställda män uppgick till 2 231 000, en ökning med 50 000. Antalet fast anställda ökade med 95 000 och uppgick till 3 688 000 personer. Bland kvinnorna ökade antalet fast anställda med 52 000 personer till 1 807 000 och bland män ökade antalet med 43 000 och uppgick till 1 881 000 personer. Antalet fast anställda kvinnor har ökat de senaste fem kvartalen. Antalet tidsbegränsat anställda uppgick till 762 000 personer, varav 350 000 män och 412 000 kvinnor. Antalet företagare och medhjälpande hushållsmedlemmar uppgick till 485 000.

Säsongrensade och utjämnade data visar på en fortsatt ökning av antalet anställda och fast anställda. Jämfört med föregående kvartal visar antalet tidsbegränsat anställda på små förändringar.

Sektor

Antalet anställda i privat sektor ökade med 77 000 personer jämfört med samma kvartal föregående år och uppgick till 2 984 000 personer. Antalet privat anställda kvinnor ökade med 41 000 till 1 190 000 personer och antalet privat anställda män ökade med 37 000 och uppgick till 1 794 000 personer. Antalet anställda i kommunal sektor uppgick till 1 122 000 personer. Kvinnor i kommunal sektor uppgick till 856 000 personer medan antalet män var 266 000. Antalet anställda i statlig sektor ökade med 16 000 till 298 000 personer. Antalet anställda kvinnor i statlig sektor ökade med 12 000 och uppgick till 158 000 och antalet anställda män i statlig sektor var 140 000.

Arbetslösa

Under andra kvartalet 2016 var 399 000 personer i åldern 15-74 år arbetslösa. Antalet arbetslösa minskade därmed med 38 000 jämfört med motsvarande kvartal föregående år. Av de arbetslösa var 219 000 män och 180 000 kvinnor. Antalet arbetslösa kvinnor minskade med 27 000. Bland utrikesfödda var antalet arbetslösa 169 000 medan antalet inrikes födda arbetslösa minskade med 36 000 till 230 000.

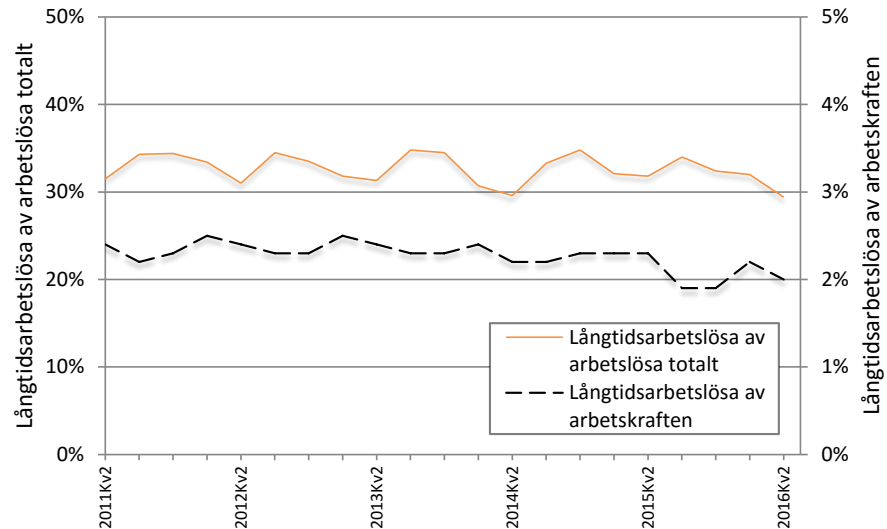
Arbetslösheten uppgick till 7,5 procent av arbetskraften, en minskning med 0,8 procentenheter. För kvinnorna uppgick arbetslösheten till 7,1 procent, en minskning med 1,1 procentenheter. För männen uppgick den till 7,8 procent, en minskning med 0,6 procentenheter. För utrikes födda uppgick arbetslösheten till 16,2 procent och för inrikes födda minskade den med 0,8 procentenheter till 5,4 procent.

Enligt säsongrensade och utjämnade data fortsätter antalet och andelen arbetslösa minska i jämförelse med de föregående kvartalen. Under kvartalet uppgick antalet arbetslösa till 361 000 och andelen arbetslösa var 6,8 procent i åldersgruppen 15-74 år.

Diagram 3

Andel långtidsarbetslösa av totalt antal arbetslösa samt av arbetskraften, kvartal 2 2011 – kvartal 2 2016²

I åldrarna 15-74 år



Källa: SCB, Arbetskraftsundersökningarna (AKU).

Antalet långtidsarbetslösa i åldern 15-74 år, det vill säga personer som hade en sammanhängande arbetslöshetsperiod på 27 veckor eller mer, minskade med 17 000 till 104 000. Antalet långtidsarbetslösa män var 63 000 och antalet långtidsarbetslösa kvinnor minskade med 11 000 till 41 000. Det innebär att cirka 3 av 10 arbetslösa var långtidsarbetslösa. Sett till arbetskraften som helhet var det 2,0 procent som varit arbetslösa 27 veckor eller mer, en minskning med 0,3 procentenheter. Bland kvinnor minskade andelen långtidsarbetslösa av arbetskraften med 0,5 procentenheter till 1,6 procent. Bland män var 2,3 procent långtidsarbetslösa.

Län och storstadskommuner

Arbetslösheten i Stockholms län minskade med 1,0 procentenheter och uppgick till 6,6 procent. I Skåne län minskade arbetslösheten med 1,5 procentenheter till 9,2 procent.

I storstadskommunerna minskade arbetslösheten i Stockholm med 2,1 procentenheter till 5,8 procent. I Malmö minskade arbetslösheten med 3,9 procentenheter till 11,1 procent. I Göteborg uppgick arbetslösheten till 8,3 procent.

² Arbetslösa efter arbetslöshetstidens längd återfinns i tabell 6 i tabellbilagan.

Personer ej i arbetskraften

I gruppen *ej i arbetskraften* ingår personer som varken klassas som sysselsatta eller arbetslösa. Den utgörs framförallt av personer som uppgett att de är pensionärer, studerande eller sjuka. Dessa grupper kommer att presenteras närmare i nästa avsnitt.

Under andra kvartalet 2016 uppgick antalet personer ej i arbetskraften till 1 976 000 personer. Antalet män var 917 000 och antalet kvinnor var 1 059 000.

Andelen personer utanför arbetskraften uppgick till 27,0 procent av befolkningen i åldern 15-74 år. Bland män var den 24,7 procent och bland kvinnor 29,4 procent.

Säsongrensade och utjämnade data visar små förändringar i såväl antalet som andelen personer utanför arbetskraften i förhållande till närliggande kvartal. Antalet personer utanför arbetskraften var 2 036 000 personer under andra kvartalet 2016.

Latent arbetssökande

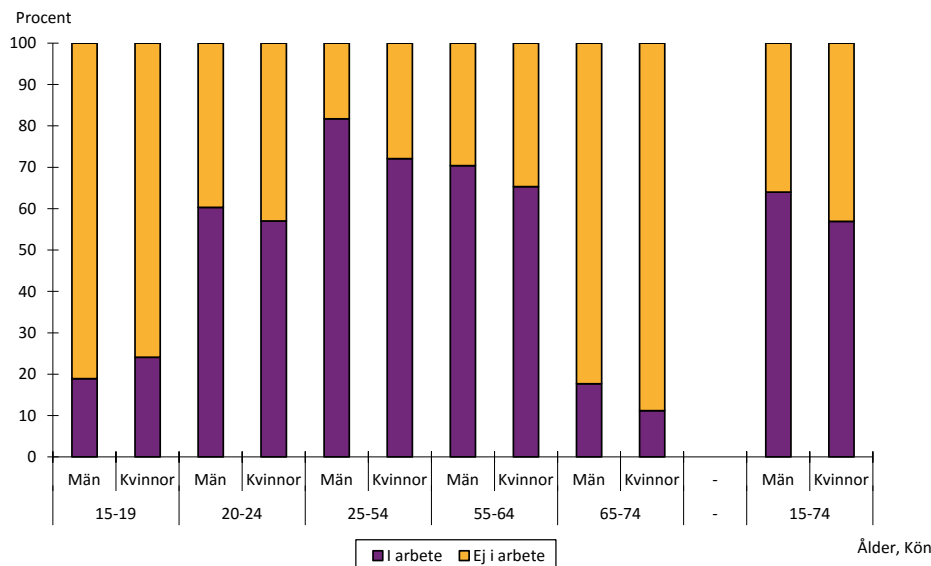
Personer som inte sökt ett arbete under de senaste fyra veckorna men som velat och kunnat ta ett arbete räknas inte som arbetslösa utan bland personer som inte är i arbetskraften. Dessa benämns som latent arbetssökande och utgör en del av det outnyttjade arbetskraftsutbudet. Antalet latent arbetssökande var 83 000 personer under andra kvartalet 2016. Det är en minskning med 12 000 personer jämfört med samma kvartal föregående år.

Befolkningen i arbete/ej i arbete

Detta avsnitt redovisas efter uppdelningen i arbete/ej i arbete³. För ändamålet används icke säsongrensad data för antalskattningar och för förändringar jämfört med motsvarande kvartal föregående år. För att visa på utvecklingen och för att göra jämförelser med närliggande kvartal används säsongrensade och utjämnade data.

Diagram 4

Befolkningen i arbete/ej i arbete efter ålder, kvartal 2 2016



Källa: SCB, Arbetskraftsundersökningarna (AKU).

I arbete

Personer i arbete är de sysselsatta som arbetat minst en timme under en given kalendervecka. Under andra kvartalet 2016 var 4 421 000 personer i åldern 15-74 år i arbete. Jämfört med samma period föregående år är det en ökning med 89 000 personer. Antalet män i arbete ökade med 45 000 till 2 372 000 och antalet kvinnor i arbete ökade med 44 000 till 2 049 000 personer. Utrikes födda i arbete ökade med 48 000 till 788 000 medan inrikes födda i arbete ökade med 41 000 till 3 633 000.

Av befolkningen 15-74 år var 60,5 procent i arbete, en ökning med 0,7 procentenheter. För män var 64,0 procent i arbete. Bland kvinnor var 56,9 procent i arbete, en ökning med 0,8 procentenheter. Av de utrikes födda var 53,9 procent i arbete medan 62,1 procent av de inrikes födda var i arbete, en ökning med 0,7 procentenheter.

Säsongrensade och utjämnade data visar en fortsatt ökning för sysselsatta i arbete både vad gäller antal samt andel. Antalet personer i arbete var 4 147 000 personer andra kvartalet 2016.

Ej i arbete

Gruppen *befolkningen ej i arbete* utgörs av sysselsatta som var frånvarande minst en kalendervecka, arbetslösa och personer utanför arbetskraften. Gruppen består således av både personer i och utanför arbetskraften. Under andra kvartalet 2016 var 2 889 000 personer i åldern 15-74 år ej i arbete, av vilka 1 554 000 var kvinnor och 1 335 000 var män. Bland utrikes födda var 673 000

³ Befolkningen i arbete/ej i arbete presenteras i tabell 3-4 i tabellbilagan.

personer ej i arbete och bland inrikes födda var 2 216 000 personer ej i arbete, en minskning med 41 000.

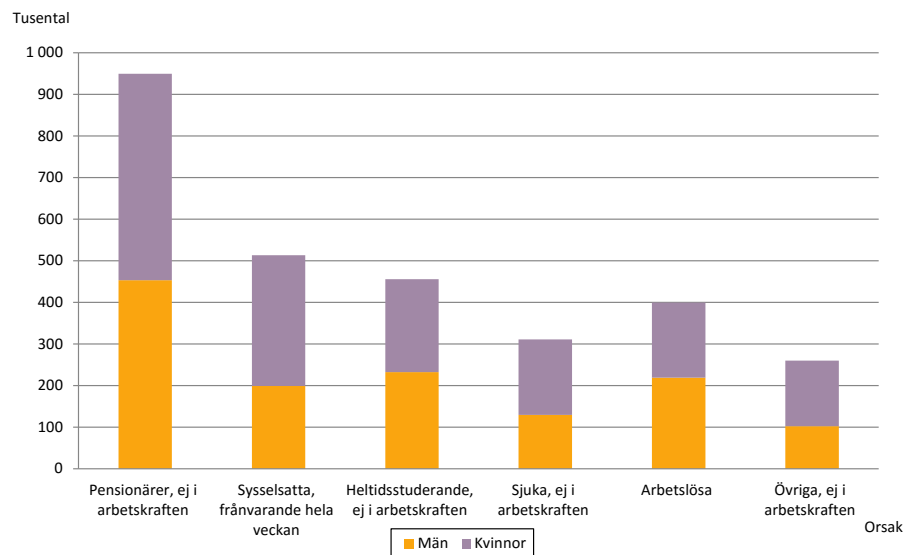
Andelen personer som inte var i arbete uppgick till 39,5 procent av befolkningen 15-74 år, en minskning med 0,7 procentenheter. Av kvinnorna var 43,1 procent ej i arbete medan motsvarande bland männen var 36,0 procent. Det är en minskning med 0,8 respektive 0,6 procentenheter. Av utrikes födda var 46,1 procent ej i arbete. Inrikes födda ej i arbete minskade med 0,7 procentenheter och uppgick till 37,9 procent.

Ej i arbete efter skäl

Både storleken och sammansättningen av befolkningen ej i arbete kan vara av intresse. Här delas därför gruppen upp efter det huvudsakliga skälet till att inte vara i arbete. Gruppen ej i arbetskraften delas upp efter huvudsaklig anledning till att stå utanför arbetskraften, så som heltidsstuderande, pensionärer eller långvarigt sjuka.

Diagram 5

Befolkningen ej i arbete efter orsak, kvartal 2 2016 I åldrarna 15-74 år



Källa: SCB, Arbetskraftsundersökningarna (AKU).

Sysselsatta personer som var frånvarande från arbetet en vecka eller mer utgör knappt två tiondelar av befolkningen ej i arbete. Jämfört med föregående kvartal visar säsongrensade och utjämnade data en svag minskning av antalet frånvarande.

De *arbetslösa* utgör knappt 14 procent av befolkningen ej i arbete. Enligt säsongrensade och utjämnade data fortsätter antalet arbetslösa minska i relation till närliggande kvartal.

Heltidsstuderande utanför arbetskraften

16 procent av personerna som inte var i arbete var heltidsstuderande under andra kvartalet 2016. Antalet personer i åldern 15-74 år som stod utanför arbetskraften på grund av heltidsstudier var 456 000, en minskning med 33 000 varav 21 000 män. Antalet män och kvinnor i gruppen var 232 000 respektive och 224 000 personer.

Utvecklingen visar på en svag minskning i antalet heltidsstuderande utanför arbetskraften enligt säsongrensade och utjämnade data i förhållande till närliggande kvartal.

Sjuka utanför arbetskraften

11 procent av personerna som inte var i arbete uppgav att de var sjuka. Antalet uppgick till 311 000 personer under andra kvartalet 2016. Antalet män i gruppen var 129 000, medan antalet kvinnorna i gruppen uppgick till 182 000 personer.

Säsongrensade och utjämnade data visar endast på en svag minskning av antalet sjuka utanför arbetskraften jämfört med föregående kvartal.

Pensionärer

33 procent av personerna som inte var i arbete är pensionärer. Andra kvartalet 2016 var 949 000 personer i åldern 15-74 år pensionärer, en ökning med 21 000. Antalet män ökade med 15 000 till 453 000 och antalet kvinnor var 496 000 personer.

Säsongrensade och utjämnade data visar på små förändringar i antalet pensionärer jämfört med närliggande perioder.

Övriga

I gruppen övriga återfinns exempelvis personer som studerar på deltid, föräldralediga utan att ha en anställning att komma tillbaka till samt personer som tagit ledigt mellan studier och arbete. Under andra kvartalet 2016 ökade antalet i denna grupp med 27 000 till 260 000 personer, varav 102 000 var män och 158 000 var kvinnor. Både antalet kvinnor och män i gruppen ökade.

Arbetade timmar och utnyttjat arbetskraftsutbud

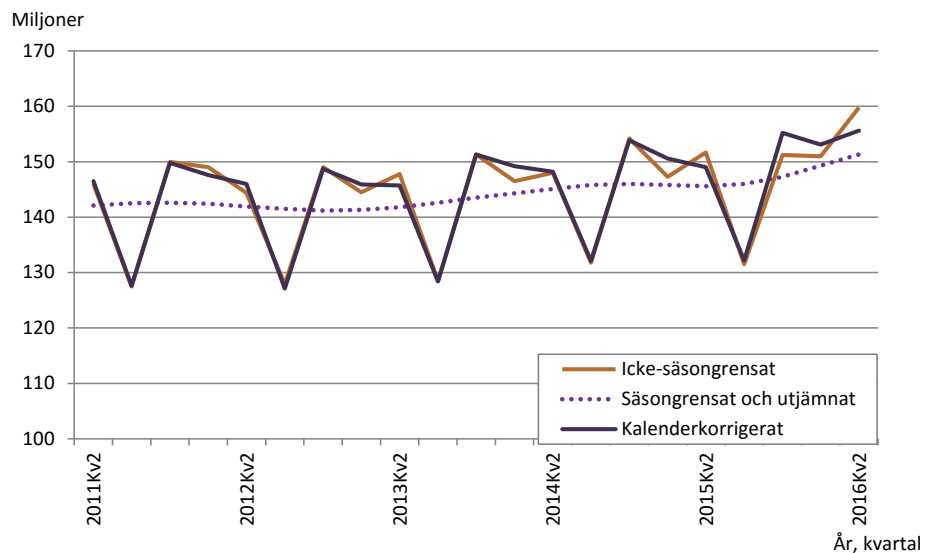
För att se hur mycket det arbetas i en ekonomi är antalet timmar ett mer direkt mått än antalet personer som arbetar. Exempelvis kan antalet arbetade timmar öka eller minska även om antalet sysselsatta inte förändras på grund av övertidsarbete, semester, frånvaro och liknande bland de sysselsatta. I detta avsnitt presenteras hur många timmar arbete som utförts i snitt per vecka under det gångna kvartalet, samt hur många utnyttjade arbetstimmar det var.

Arbetade timmar

Eftersom arbetade timmar som mått varierar mycket med semester och helger är det särskilt viktigt att studera både icke säsongrensade värden och säsongrensade och utjämnade värden. Förändringar jämfört med motsvarande kvartal föregående år redovisas utifrån icke säsongrensade men kalenderkorrigerade värden.

Diagram 6

Arbetade timmar i genomsnitt per vecka, icke säsongrensade och säsongrensade och utjämnade värden, kvartal 2 2011 – kvartal 2 2016
I åldrarna 15-74 år



Källa: SCB, Arbetskraftsundersökningarna (AKU).

Under det andra kvartalet 2016 uppgick det totala antalet arbetade timmar i genomsnitt till 159,8 miljoner per vecka, icke-säsongrensat. Bland män var genomsnittet per vecka 90,7 miljoner timmar, en ökning med 4,6 miljoner, och för kvinnor 69,1 miljoner, en ökning med 3,5 miljoner. Arbetade timmar utförda av personer som var folkbokförda i Sverige men sysselsatta utomlands minskade med 0,5 miljoner till 1,3 miljoner.

Av det totala antalet arbetade timmar per vecka utgjordes 4,8 miljoner av övertidstimmar i huvudsysslan varav 3,5 miljoner timmar utfördes mot ersättning. Antalet övertidstimmar utan ersättning uppgick till 1,3 miljoner timmar i genomsnitt per vecka.

Arbetade timmar per vecka ökade till 155,6 miljoner när hänsyn tagits till skillnader i helger och andra ledigheter.

Säsongrensade och utjämnade data visar på en fortsatt ökning av antalet arbetade timmar. Andra kvartalet 2016 uppgick antalet arbetade timmar till 151,3 miljoner.

Outnyttjat arbetskraftsutbud

Det outnyttjade arbetskraftsutbudet är ett mått på hur många timmar som finns tillgängliga men inte realiseras. Måttet beräknas utifrån hur många timmar de arbetslösa och latent arbetssökande velat arbeta samt de timmar de undersysselsatta velat utöka sin arbetstid med. Andra kvartalet 2016 uppgick det outnyttjade arbetskraftsutbudet i genomsnitt till 18,6 miljoner timmar per vecka, en minskning med 1,9 miljoner timmar. Det motsvarar 465 000 heltidsarbeten med 40 timmars arbetsvecka.

Av det outnyttjade arbetskraftsutbudet stod de undersysselsatta under kvartal 2 2016 för i genomsnitt för 3,1 miljoner timmar vilket var en minskning med 0,6 miljoner jämfört med samma kvartal 2015. De arbetslösa för stod för 13,4 miljoner timmar, en minskning med 1,2 miljoner timmar. De latent arbetssökande stod för 2,1 miljoner timmar per vecka.

Åldersgrupper i fokus

Yngre och äldre personer har egenskaper som gör att deras arbetsmarknads-situation skiljer sig från den övriga befolkningens. Ungdomsgruppen 15-24 år ägnar sig åt studier i högre utsträckning än andra. Därför tillhör en stor andel av ungdomarna gruppen heltidsstuderande utanför arbetskraften, vilket får effekter på hur siffrorna kan tolkas. I åldergruppen 65-74 år är istället en grupp som förvärvsarbetar i lägre utsträckning då många går i pension, och siffrorna för denna grupp påverkas av detta förhållande. Mot bakgrund av detta ges här därför ett särskilt avsnitt för att visa situationen för olika åldersgrupper närmare.

Ungdomars arbetsmarknad

I ungdomsgruppen 15-24 år tillhörde 59,9 procent arbetskraften. Bland män i åldersgruppen ökade den med 2,1 procentenheter till 59,2 procent och bland kvinnor var den 60,6 procent. I åldersgruppen 15-24 år står alltså en stor andel utanför arbetskraften eftersom många studerar och ännu inte gjort sitt inträde på arbetsmarknaden.

Antalet sysselsatta ökade med 19 000 till 538 000. Antalet sysselsatta unga män ökade med 12 000 till 269 000 och antalet sysselsatta unga kvinnor uppgick till 269 000. Sysselsättningsgraden, det vill säga andelen sysselsatta av befolkningen, ökade med 2,4 procentenheter till 46,2 procent. Bland unga män ökade sysselsättningsgraden med 2,5 procentenheter till 44,6 procent och bland unga kvinnor ökade den med 2,2 procentenheter till 47,9 procent.

Säsongrensade och utjämnade data visar en ökning i antalet och andelen sysselsatta ungdomar.

Antalet arbetslösa ungdomar minskade med 16000 till 160 000, varav 90 000 var heltidsstuderande. Det motsvarar en relativ arbetslöshet på 22,9 procent av arbetskraften, en minskning med 2,4 procentenheter. Bland kvinnor i åldern 15-24 år minskade arbetslösheten med 3,3 procentenheter till 21,0 procent och bland män i åldern 15-24 år var 24,7 procent arbetslösa.

Diagram 7

Arbetslöshetstalet, uppdelat på heltidsstuderande och ej heltidsstuderande, kvartal 2 2016

I åldrarna 15-19 år, 20-24 år och 25-29 år

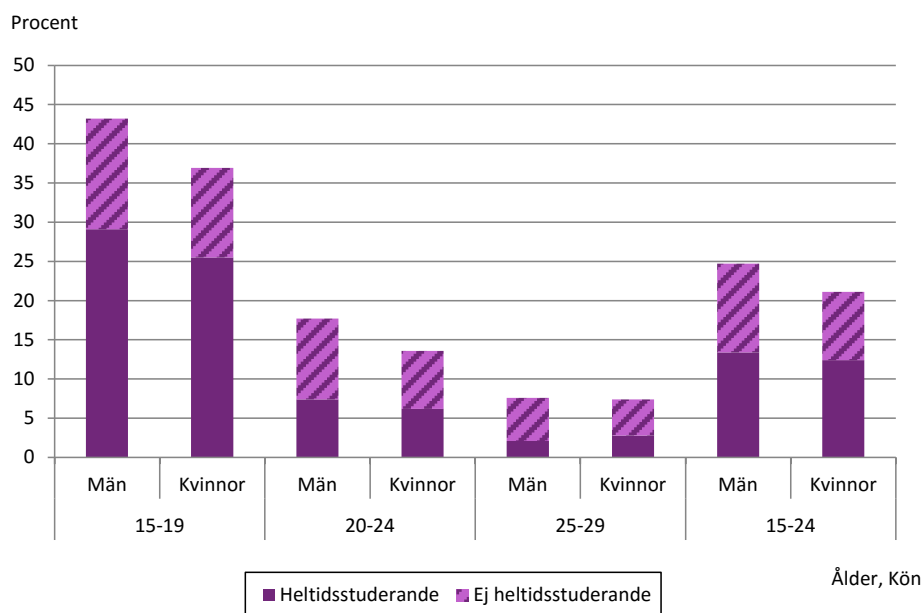


Diagram 7 visar andelen av arbetskraften som är arbetslösa i åldern 15-24 år uppdelat i åldersgrupperna 15-19 år och 20-24 år, samt efter om de är heltidsstuderande eller ej. Dessutom visas också motsvarande stapel för åldersgruppen 25-29 för att illustrera hur det ser ut bland unga vuxna. Andelen arbetslösa i åldersgruppen 15-19 var 39,8 procent, eller 83 000 personer varav 57 000 heltidsstuderande. Bland de äldre ungdomarna 20-24 år var arbetslösheten 15,7 procent. Antalet arbetslösa i åldersgruppen var 77 000 personer varav 34 000 heltidsstuderande. Bland unga vuxna i åldern 25-29 år är andelen arbetslösa lägre, och en mindre andel av dessa utgörs av heltidsstuderande.

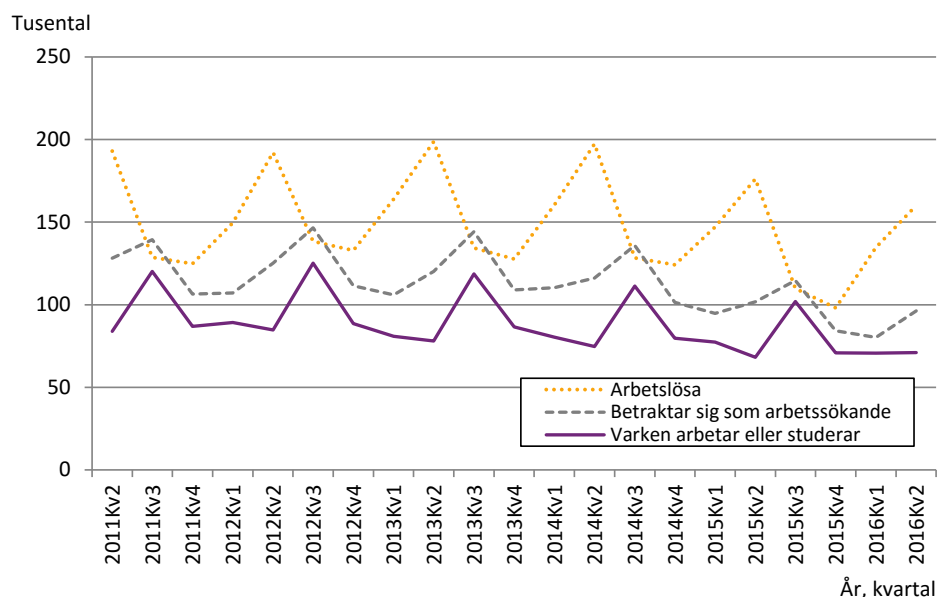
Utvecklingen över tid, flera mått

Utformningen av arbetslöshetsmättet enligt ILO:s definitioner får särskilda konsekvenser när det tillämpas på gruppen ungdomar, där en stor andel är studerande. Därför bör fler aspekter än bara arbetslösheten tas i beaktande.

Diagram 8

Antal ungdomar som är arbetslösa, huvudsakligen betraktar sig som arbetssökande eller som varken arbetar eller studerar, kvartal 2 2011 - Kvartal 2 2016

I åldrarna 15-24 år



Källa: SCB, Arbetskraftsundersökningarna (AKU).

Diagram 8 visar hur många ungdomar 15-24 år som är arbetslösa, hur många som själva huvudsakligen betraktar sig som arbetssökande samt hur många ungdomar som varken arbetar eller studerar⁴. Under den redovisade tidsperioden, kvartal 2 2011 fram till kvartal 2 2016, är antalet ungdomar som varken arbetar eller studerar generellt lägre än antalet arbetslösa ungdomar och antalet som själva huvudsakligen ser sig som arbetssökande. Detta förklaras av att en stor del av de arbetslösa ungdomarna är studerande. Kvartal 2 2016 var 160 000 personer 15-24 år arbetslösa, 71 000 personer var ungdomar som varken arbetade eller studerade och 96 000 personer betraktade sig huvudsakligen som arbetssökande.

⁴ Ungdomar som varken arbetar eller studerar motsvarar det internationella måttet NEET (not in employment, education or training) består av arbetslösa personer som inte är studerande samt personer utanför arbetskraften som inte är studerande.

Äldres arbetsmarknad

Under andra kvartalet 2016 tillhörde 16,7 procent bland personer 65-74 arbetskraften. Bland män i åldersgruppen var det 20,2 procent och bland kvinnor 13,3 procent.

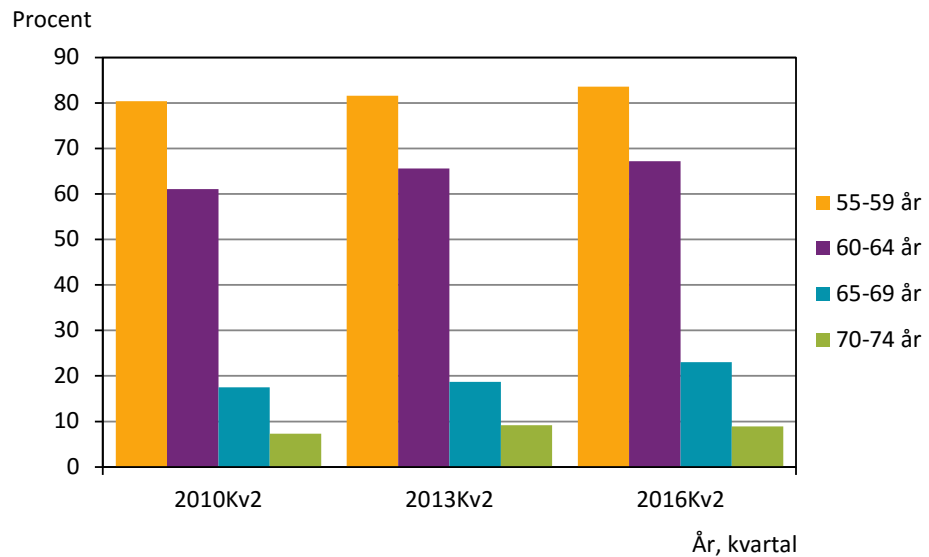
Bland de äldre var sysselsättningsgraden, det vill säga andelen sysselsatta av befolkningen, 16,3 procent, vilket motsvarar 181 000 personer. Bland kvinnor i åldern 65-74 år var 13,0 procent sysselsatta, och bland männen 19,7 procent.

Det var fortsatt små förändringar i såväl andelen som antalet sysselsatta bland äldre enligt säsongrensade och utjämnade data.

Diagram 9

Sysselsättningsgrad efter ålder, kvartal 2 för åren 2010, 2013 och 2016

I åldrarna 55-59 år, 60-64 år, 65-69 år och 70-74 år



Källa: SCB, Arbetskraftsundersökningarna (AKU).

Diagram 9 visar andelen sysselsatta i befolkningen bland äldre, 65-74 år, uppdelat i åldersgrupperna 65-69 och 70-74 år. Dessutom inkluderas även åldersgrupperna 55-59 och 60-64 år för att illustrera hur sysselsättningsgraden markant sjunker från 65 års ålder. Andra kvartalet 2016 var andelen sysselsatta 83,6 procent i åldersgruppen 55-59 år, bland personer 60-64 år var den 67,2 procent. För personer 65-69 år var 23,0 procent av befolkningen sysselsatta och bland 70-74-åringar var det 8,9 procent.

Arbetsmarknaden för åldersgruppen 20-64 år

I åldersgruppen 20-64 år var andelen sysselsatta i hela gruppen 81,5 procent, en ökning med 0,9 procentenheter jämfört med samma period föregående år. Bland kvinnor uppgick sysselsättningsgraden till 79,7 procent och bland män uppgick den till 83,3 procent. Säsongrensat och utjämnat har sysselsättningsgraden ökat de senaste åren och uppgick andra kvartalet till 81,2 procent.

I åldersgruppen 20-64 år var 73,1 procent av befolkningen i arbete, en ökning med 0,9 procentenheter.

I åldersgruppen 20-64 år minskade andelen arbetslösa med 0,8 procentenheter till 6,3 procent. Bland kvinnor minskade andelen arbetslösa med 1,0 procentenheter till 5,9 procent och bland män minskade andelen arbetslösa med 0,6 procentenheter till 6,7 procent. Säsongrensat och utjämnat har andelen arbetslösa minskat de senaste åren och uppgick andra kvartalet 2016 till 6,1 procent.

I åldersgruppen 20-64 år var andelen personer utanför arbetskraften 13,0 procent. Bland kvinnor var andelen personer utanför arbetskraften 15,4 procent och bland män var den 10,7 procent. Säsongrensat och utjämnat uppgick andelen personer utanför arbetskraften till 13,5 procent.

Flöden på arbetsmarknaden

Flödesstatistiken som tas fram i AKU är baserade på den del av det totala urvalet som deltagit i undersökningen även föregående kvartal. Dessa utgör ca 7/8 av det totala urvalet. Flödesstatistiken är därmed inte helt konsistent med motsvarande tvärsnittsdata. Flödesstatistiken syftar istället till att ge en dynamisk bild av arbetsmarknaden. Exempelvis visar den om förändringar i arbetslöshetsnivån beror på rörelser mellan arbetslöshet och sysselsättning eller på rörelser mellan arbetslöshet och personer utanför arbetskraften.

Syftet med avsnittet är inte att jämföra antalet personer i en viss status mellan de två perioderna. I och med att flödeskattningarna inte är säsongrensade kan detta vara missvisande. Nettoförändringarna illustrerar därmed även säsongvariationerna och är således inkluderade främst av pedagogiska skäl. Nettoförändringarna förklarar heller inte förändringar jämfört med föregående år och ska inte förväxlas med dessa.

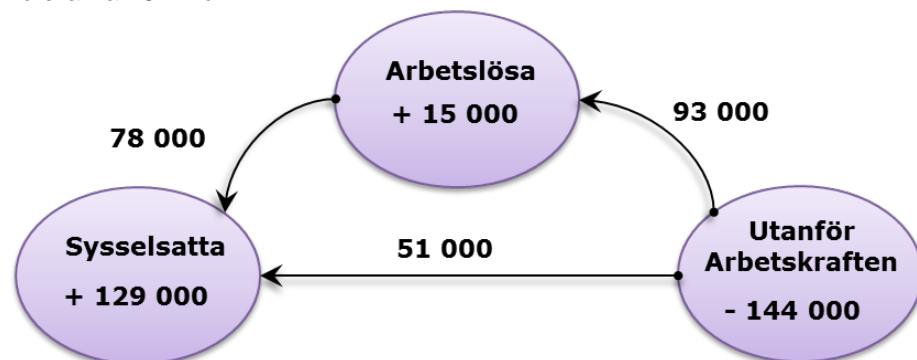
I detta avsnitt läggs fokus på nettoflöden av personer mellan grupperna sysselsatta, arbetslösa och personer utanför arbetskraften. För varje grupp finns två nettoflöden som beskriver huruvida fler gått till eller från en grupp. Summan av nettoflödena för varje grupp ger i sin tur nettoförändringen för gruppen, vilket motsvarar förändringen av stocken.

Åldersgruppen 15-74 år

Figur 1

Nettoflöden mellan olika tillstånd på arbetsmarknaden, kvartal 1 2016 – kvartal 2 2016

I åldrarna 15-74 år



Se tabell 10 i tabellbilagan som även inkluderar en uppdelning efter fast och tidsbegränsad anställning etc.
Källa: SCB, Arbetskraftsundersökningarna (AKU).

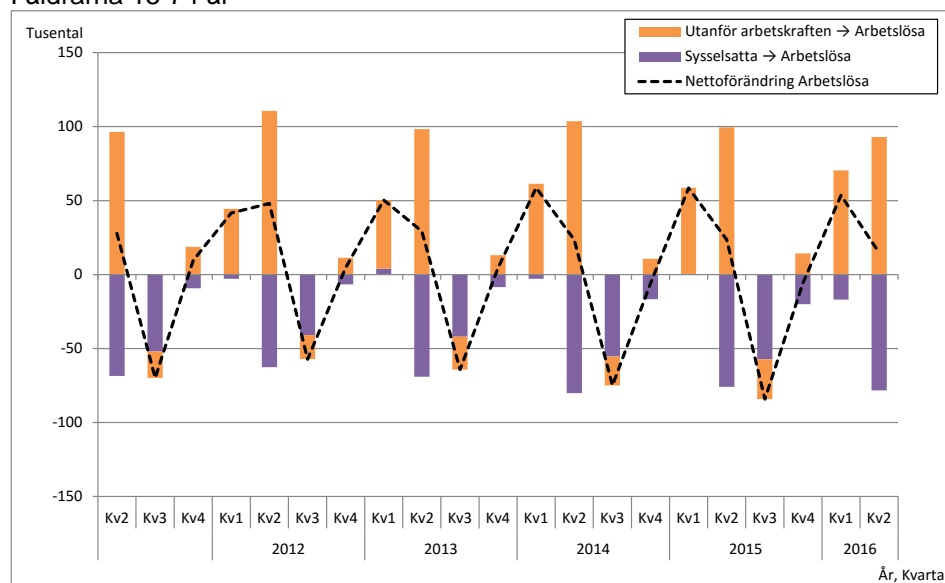
I figur 1 visas nettoflöden mellan olika tillstånd på arbetsmarknaden mellan första kvartalet 2016 och andra kvartalet 2016.

Mellan första och andra kvartalet 2016 visar flödesstatistiken ett nettoinflöde till arbetslösa med 15 000 personer. Ökningen består i ett inflöde från personer som tidigare varit utanför arbetskraften till arbetslöshet med 93 000 personer. Samtidigt gick 78 000 personer netto från att vara arbetslösa för att istället bli sysselsatta. Samtidigt gick också 51 000 personer från att ha varit utanför arbetskraften till att vara sysselsatta. Därmed ökade antalet sysselsatta med 129 000 jämfört med kvartal 1 2016 och antalet utanför arbetskraften minskade med 144 000.

Diagram 10

Kvartalsvisa nettoflöden till och från arbetslöshet, kvartal 1 2016 – kvartal 2 2016

I åldrarna 15-74 år



Befolkningen delas in i arbetskraftsstatus sysselsatt, arbetslös och ej i arbetskraften. Den svarta linjen visar förändringen i antalet arbetslösa. Staplarna visar om förändringen beror på ett positivt eller negativt nettobidrag från antingen sysselsatta (lila stapel) eller från gruppen ej i arbetskraften (orange stapel).
Källa: SCB, Arbetskraftsundersökningarna (AKU).

Diagram 10 visar kvartalsvisa nettoflöden till och från arbetslöshet de senaste åren. Sedan andra kvartalet 2011 har kvartal med nettoökningar av antalet arbetslösa (svart linje) i åldersgruppen 15-74 år främst förklarats av flöden från personer utanför arbetskraften till arbetslöshet. Detta är särskilt tydligt under det andra kvartalet då många ungdomar söker feriearbete (orange stapel). Under det tredje kvartalet återgår en stor del av dessa till att vara utanför arbetskraften. Från kvartal 1 2016 till kvartal 2 2016 har ett stort antal gått från att vara arbetslösa till att vara sysselsatta. Det överensstämmer med mönstret för flöden mellan kvartal 1 och kvartal 2 tidigare år. Då antalet personer som gick från att ha varit utanför arbetskraften till att vara arbetslösa översteg antalet personer som gick från att vara arbetslösa till att vara sysselsatta gav kvartalet en mindre nettoökning i antalet arbetslösa. Av de som var arbetslösa under första kvartalet 2016 kvarstod 55,5 procent som arbetslösa även under andra kvartalet 2016.

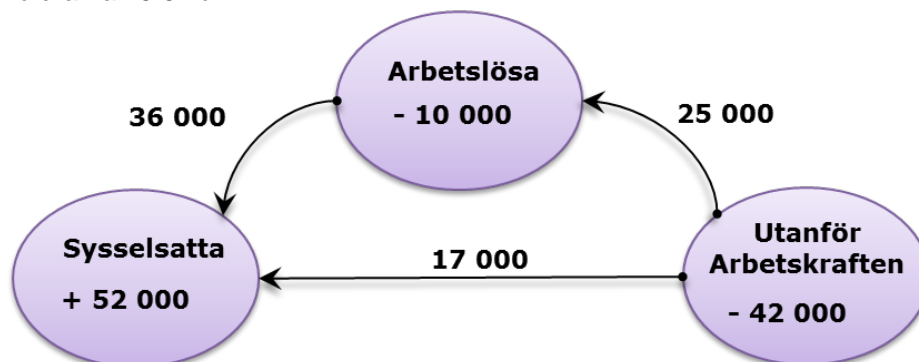
Åldersgruppen 25-54 år

Flödesstatistiken redovisas också för åldersgruppen 25-54 som förväntas påverkas mindre av yngre som kommer in på arbetsmarknaden och äldre som lämnar arbetsmarknaden.

Figur 2

Nettoflöden mellan olika tillstånd på arbetsmarknaden, kvartal 1 2016 – kvartal 2 2016

I åldrarna 25-54 år



Se tabell 10 i tabellbilagan som även inkluderar en uppdelning efter fast och tidsbegränsad anställning etc.
Källa: SCB, Arbetskraftsundersökningarna (AKU).

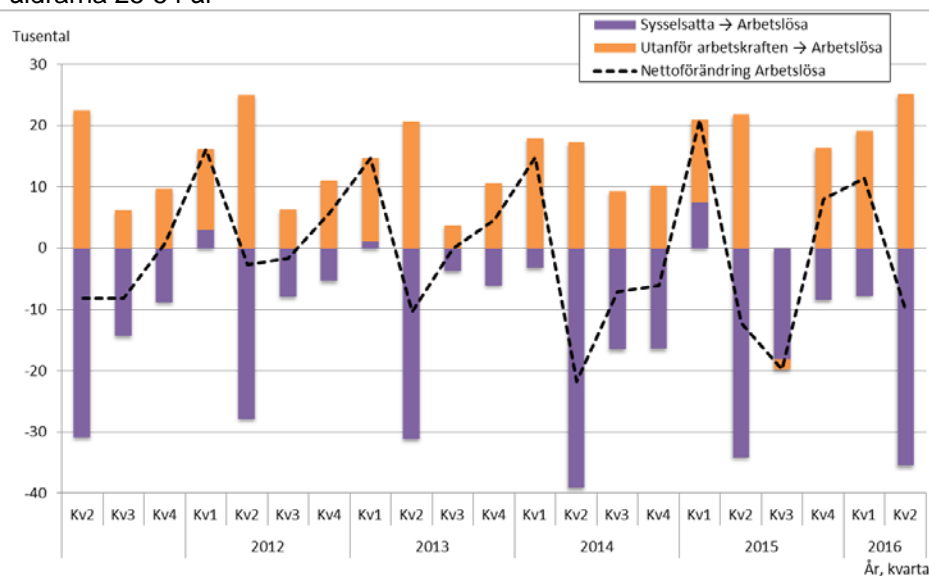
I figur 2 visas nettoflöden mellan olika tillstånd på arbetsmarknaden för befolkningen 25-54 år mellan första kvartalet 2016 och andra kvartalet 2016.

Mellan första kvartalet 2016 och andra kvartalet 2016 minskade antalet arbetslösa med 10 000 personer. Minskningen består i ett nettoutflöde från personer som gått från arbetslöshet till sysselsättning med 36 000 personer. Samtidigt gick 25 000 personer netto från att ha varit utanför arbetskraften till att istället bli arbetslösa. Antalet sysselsatta ökade enligt flödesskattningarna med 52 000 då 17 000 personer gick från att vara utanför arbetskraften till sysselsättning.

Diagram 11

Kvartalsvisa nettoflöden till och från arbetslöshet, kvartal 1 2016 – kvartal 2 2016

I åldrarna 25-54 år



Befolkningen delas in i arbetskraftsstatus sysselsatt, arbetslös och ej i arbetskraften. Den svarta linjen visar förändringen i antalet arbetslösa. Staplarna visar om förändringen beror på ett positivt eller negativt nettobidrag från antingen sysselsatta (lila stapel) eller från gruppen ej i arbetskraften (orange stapel).
Källa: SCB, Arbetskraftsundersökningarna (AKU).

Diagram 11 visar nettoflöden till och från arbetslöshet i åldersgruppen 25-54 år. Sedan andra kvartalet 2009 har nettoflödet mellan sysselsättning och arbetslöshet mellan närliggande kvartal generellt visat på ett utflöde från arbetslöshet till sysselsättning. Sedan 2009 har nettoflödena mellan närliggande kvartal också visat ett inflöde till arbetslöshet från personer utanför arbetskraften. Mellan kvartal 1 2016 och kvartal 2 2016 var utflödet från arbetslöshet till sysselsättning större än inflödet av personer ej i arbetskraften till arbetslöshet vilket resulterade i en nettominskning av antalet arbetslösa. Av de som var arbetslösa under första kvartalet 2016 kvarstod 62,5 procent som arbetslösa även under andra kvartalet 2016.

Tidsserier från 1970

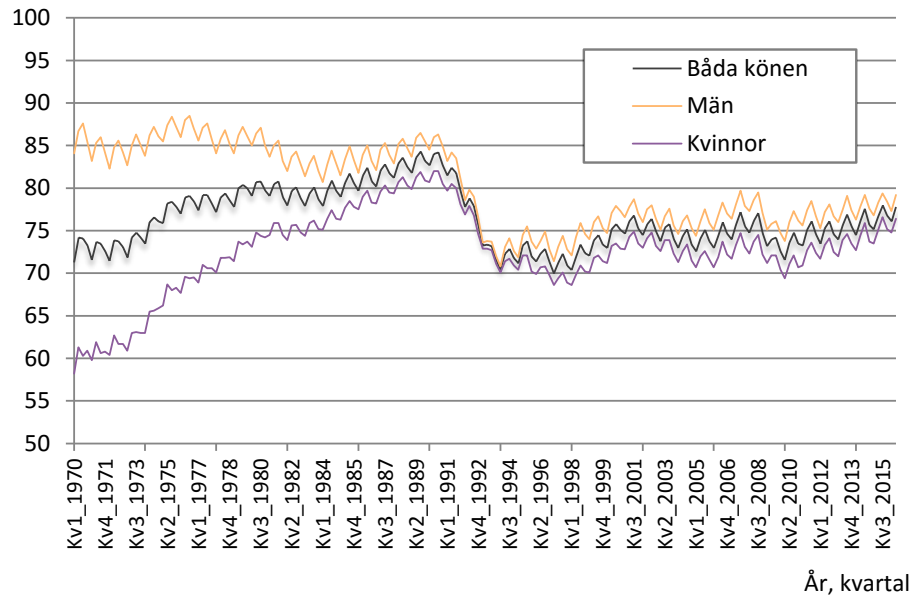
Före 2001 var målpopulationen för AKU under vissa tidsperioder 16-64 år. Detta gör att det inte är möjligt att redovisa data tillbaka till 1970 för åldersgruppen 15-74 år.

Diagram 12

Andelen sysselsatta av befolkningen, kvartal 1 1970 – kvartal 2 2016

I åldrarna 16-64 år

Procent



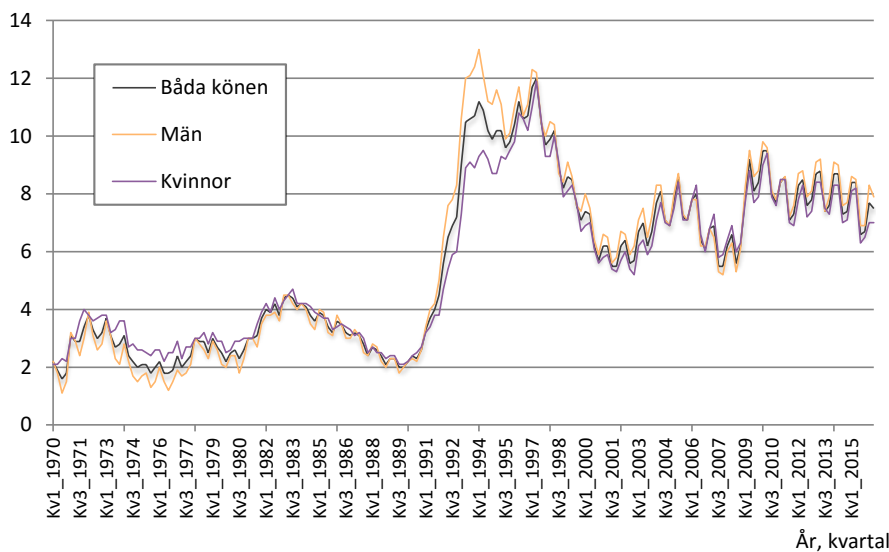
Källa: SCB, Arbetskraftsundersökningarna (AKU).

Diagram 13

Andelen arbetslösa av arbetskraften, kvartal 1 1970 – kvartal 2 2016

I åldrarna 16-64 år

Procent



Källa: SCB, Arbetskraftsundersökningarna (AKU).

Tabeller

Efter sista tabellen finns en teckenförklaring till vissa noter som ingår i tabellerna.

1. Befolkningen 15–74 år efter arbetskraftstillhörighet. Kvartal 2 2016 samt kvartal 2 2015

1. Population aged 15–74 by labour force status. Q2 2016 and Q2 2015

	KV2 2016 Antal 1000-tal	Andel proc	KV2 2015 Antal 1000-tal	Andel proc	Föränd. sedan KV2 2015 Antal	Minimi- krav för föränd- ring **
1. Befolkningen (=2+3)	7 310		7 248		62	
Män	3 707		3 672		35	
Kvinnor	3 603		3 576		26	
2. Arbetskraften (=2a+2b)	5 334 ± 22	73,0	5 274 ± 21	72,8	60 *	26
Män	2 791 ± 16	75,3	2 762 ± 15	75,2	29 *	19
Kvinnor	2 543 ± 17	70,6	2 513 ± 16	70,3	31 *	20
2a. Sysselsatta	4 934 ± 22	67,5	4 837 ± 21	66,7	98 *	26
Män	2 572 ± 17	69,4	2 531 ± 16	68,9	41 *	20
Kvinnor	2 363 ± 18	65,6	2 306 ± 17	64,5	57 *	21
Anställda	4 450 ± 24		4 344 ± 24		106 *	28
Män	2 231 ± 19		2 181 ± 18		50 *	22
Kvinnor	2 219 ± 18		2 162 ± 18		56 *	21
Fast anst.	3 688 ± 24		3 593 ± 23		95 *	27
Män	1 881 ± 19		1 838 ± 18		43 *	21
Kvinnor	1 807 ± 18		1 755 ± 17		52 *	21
Tidsbegränsat anst.	762 ± 19		751 ± 19		11	25
Män	350 ± 13		344 ± 13		7	17
Kvinnor	412 ± 14		407 ± 14		4	18
Undersysselsatta ^[1]	261 ± 12	5,3	302 ± 13	6,3	-42 *	14
Män	120 ± 8	4,7	140 ± 9	5,5	-20 *	10
Kvinnor	141 ± 9	6,0	162 ± 9	7,0	-22 *	10
2b. Arbetslösa ^[1]	399 ± 14	7,5	438 ± 14	8,3	-38 *	19
därav heltidsstuderande	145 ± 10		176 ± 10		-31 *	14
Män	219 ± 11	7,8	231 ± 11	8,4	-12	14
Kvinnor	180 ± 11	7,1	207 ± 11	8,2	-27 *	14
3. Ej i arbetskraften	1 976 ± 22		1 974 ± 21		2	26
Män	917 ± 16		911 ± 15		6	19
Kvinnor	1 059 ± 17		1 063 ± 16		-4	20
Latent arbetssökande	83 ± 7		95 ± 8		-12 *	9
Män	46 ± 6		49 ± 6		-2	7
Kvinnor	37 ± 5		46 ± 6		-10 *	6

Uppgifterna i tabellen kommer från AKU:s *Grundtabeller* 1, 2, 8, 16 och 18. I dessa tabeller finns mer utförliga uppgifter (t.ex. uppdelning på ålder).

[1] Andelen undersysselsatta anges i procent av antalet sysselsatta och andelen arbetslösa anges i procent av antalet personer i arbetskraften.

2. Befolkningen 20–64 år efter arbetskraftstillhörighet. Kvartal 2 2016 samt kvartal 2 2015

2. Population aged 20–64 by labour force status. Q2 2016 and Q2 2015

	KV2 2016 Antal 1000-tal	Andel proc	KV2 2015 Antal 1000-tal	Andel proc	Föränd. sedan KV2 2015 Antal	Minimi- krav för föränd- ring **
1. Befolkningen (=2+3)	5 678		5 636		42	
Män	2 890		2 865		25	
Kvinnor	2 788		2 772		16	
2. Arbetskraften (=2a+2b)	4 941 ± 18	87,0	4 891 ± 17	86,8	50 *	21
Män	2 582 ± 12	89,3	2 554 ± 12	89,2	28 *	14
Kvinnor	2 359 ± 14	84,6	2 337 ± 14	84,3	23 *	17
2a. Sysselsatta	4 628 ± 19	81,5	4 542 ± 18	80,6	87 *	22
Män	2 408 ± 14	83,3	2 367 ± 14	82,6	41 *	17
Kvinnor	2 221 ± 15	79,7	2 175 ± 15	78,5	46 *	18
Anställda	4 222 ± 22		4 128 ± 22		94 *	26
Män	2 125 ± 17		2 076 ± 17		49 *	20
Kvinnor	2 097 ± 17		2 052 ± 16		45 *	19
Fast anst.	3 597 ± 23		3 507 ± 22		89 *	26
Män	1 835 ± 18		1 792 ± 18		43 *	20
Kvinnor	1 761 ± 17		1 715 ± 17		46 *	20
Tidsbegränsat anst.	625 ± 17		620 ± 17		5	22
Män	289 ± 12		284 ± 11		6	15
Kvinnor	336 ± 13		337 ± 13		-1	16
Undersysselsatta ^[1]	234 ± 11	5,1	278 ± 12	6,1	-43 *	13
Män	109 ± 8	4,5	128 ± 8	5,4	-20 *	9
Kvinnor	126 ± 8	5,7	149 ± 9	6,9	-24 *	10
2b. Arbetslösa ^[1]	312 ± 13	6,3	349 ± 13	7,1	-37 *	17
därav heltidsstuderande	89 ± 8		114 ± 8		-25 *	11
Män	174 ± 10	6,7	187 ± 10	7,3	-14 *	13
Kvinnor	138 ± 9	5,9	161 ± 10	6,9	-23 *	13
3. Ej i arbetskraften	737 ± 18		746 ± 17		-9	21
Män	308 ± 12		311 ± 12		-2	14
Kvinnor	429 ± 14		435 ± 14		-6	17
Latent arbetssökande	40 ± 5		50 ± 6		-10 *	6
Män	21 ± 3		23 ± 4		-2	4
Kvinnor	19 ± 3		27 ± 5		-8 *	4

Uppgifterna i tabellen kommer från AKU:s *Grundtabeller 1, 2, 16 och 18*. I tabellerna finns mer utförliga uppgifter (t.ex. uppdelning på ålder).

[1] Andelen undersysselsatta anges i procent av antalet sysselsatta och andelen arbetslösa anges i procent av antalet personer i arbetskraften.

3. Befolkningen 15–74 år efter arbetskraftstillhörighet samt orsak till att ej vara i arbete. Kvartal 2 2016 samt kvartal 2 2015

3. Population aged 15–74 by labour force status and reason for not being at work. Q2 2016 and Q2 2015

	KV2 2016 Antal 1000-tal	Andel proc	KV2 2015 Antal 1000-tal	Andel proc	Föränd. sedan KV2 2015	Minimi- krav för föränd- ring **
1. Befolkningen (=2+3)	7 310		7 248		62	
Män	3 707		3 672		35	
Kvinnor	3 603		3 576		26	
2. Sysselsatta, i arbete	4 421 ± 25	60,5	4 332 ± 24	59,8	89 *	31
Män	2 372 ± 18	64,0	2 327 ± 18	63,4	45 *	23
Kvinnor	2 049 ± 19	56,9	2 005 ± 19	56,1	44 *	24
3. Personer ej i arbete (=3a+3b+3c)	2 889 ± 25	39,5	2 916 ± 24	40,2	-27	29
Män	1 335 ± 18	36,0	1 345 ± 18	36,6	-10	21
Kvinnor	1 554 ± 19	43,1	1 571 ± 19	43,9	-17	22
3a. Sysselsatta, frånvarande hela veckan efter frånvarorsak	513 ± 14	10,4	504 ± 14	10,4	9	19
Män	199 ± 9	7,7	204 ± 9	8,1	-5	12
Kvinnor	314 ± 11	13,3	300 ± 10	13,0	14	15
Sjuka	116 ± 8		124 ± 8		-7	10
Män	43 ± 5		46 ± 5		-3	6
Kvinnor	73 ± 6		78 ± 6		-4	8
Semester	201 ± 7		189 ± 7		12 *	10
Män	90 ± 4		90 ± 5		1	6
Kvinnor	110 ± 6		99 ± 5		11 *	7
Föräldraledighet	113 ± 8		112 ± 7		1	10
Män	27 ± 4		29 ± 4		-2	5
Kvinnor	86 ± 6		82 ± 6		4	9
Övriga skäl	83 ± 7		80 ± 7		3	10
Män	38 ± 5		39 ± 5		0	7
Kvinnor	45 ± 5		41 ± 5		3	7
3b. Arbetslösa	399 ± 14		438 ± 14		-38 *	19
Män	219 ± 11		231 ± 11		-12	14
Kvinnor	180 ± 11		207 ± 11		-27 *	14
3c. Ej i arbetskraften efter huvudsaklig verksamhet	1 976 ± 22	27,0	1 974 ± 21	27,2	2	26
Män	917 ± 16	24,7	911 ± 15	24,8	6	19
Kvinnor	1 059 ± 17	29,4	1 063 ± 16	29,7	-4	20
Heltidsstuderande ^[1]	456 ± 15		489 ± 14		-33 *	17
Män	232 ± 10		253 ± 9		-21 *	12
Kvinnor	224 ± 11		235 ± 11		-11	13
Sjuka	311 ± 12		324 ± 12		-13	14
Män	129 ± 8		133 ± 8		-3	10
Kvinnor	182 ± 9		191 ± 10		-10	11
Pensionärer	949 ± 14		929 ± 14		21 *	17
Män	453 ± 11		438 ± 10		15 *	12
Kvinnor	496 ± 10		491 ± 9		5	11
Övriga	260 ± 12		233 ± 11		27 *	14
Män	102 ± 7		87 ± 7		16 *	9
Kvinnor	158 ± 10		146 ± 9		12 *	11

Uppgifterna i tabellen kommer från AKU:s *Tabeller avseende befolkningen ej i arbete*. Dessa uppgifter finns i tabell 1.1, 2.1 och 10.1A. I tabellerna finns mer utförliga uppgifter (med bl.a. uppdelning på ålder)

[1] Heltidsstuderande som sökt och kunnat ta ett arbete betraktas som arbetslösa och ingår ej.

4. Befolkningen 20–64 år efter arbetskraftstillhörighet samt orsak till att ej vara i arbete. Kvartal 2 2016 samt kvartal 2 2015

4. Population aged 20–64 by labour force status and reason for not being at work. Q2 2016 and Q2 2015

	KV2 2016 Antal 1000-tal	Andel proc	KV2 2015 Antal 1000-tal	Andel proc	Föränd. sedan KV2 2015 Antal	Minimi- krav för föränd- ring **
1. Befolkningen (=2+3)	5 678		5 636		42	
Män	2 890		2 865		25	
Kvinnor	2 788		2 772		16	
2. Sysselsatta, i arbete	4 150 ± 22	73,1	4 068 ± 21	72,2	82 *	27
Män	2 225 ± 16	77,0	2 178 ± 15	76,0	47 *	20
Kvinnor	1 925 ± 17	69,0	1 890 ± 17	68,2	35 *	22
3. Personer ej i arbete (=2+3+4)	1 528 ± 22	26,9	1 569 ± 21	27,8	-40 *	26
Män	665 ± 16	23,0	687 ± 15	24,0	-22 *	18
Kvinnor	863 ± 17	31,0	882 ± 17	31,8	-18	20
3a. Sysselsatta, frånvarande hela veckan efter frånvarorsak	479 ± 13	10,3	474 ± 13	10,4	5	18
Män	183 ± 8	7,6	189 ± 8	8,0	-6	11
Kvinnor	296 ± 11	13,3	285 ± 10	13,1	11	14
Sjuka	114 ± 7		121 ± 8		-7	10
Män	42 ± 5		44 ± 4		-3	6
Kvinnor	72 ± 6		77 ± 6		-4	8
Semester	187 ± 7		177 ± 6		10 *	9
Män	84 ± 4		83 ± 4		1	6
Kvinnor	103 ± 5		94 ± 4		9 *	7
Föräldraledighet	113 ± 8		111 ± 7		1	10
Män	27 ± 4		29 ± 4		-2	5
Kvinnor	86 ± 6		82 ± 6		4	9
Övriga skäl	65 ± 6		65 ± 6		0	8
Män	30 ± 4		32 ± 4		-2	6
Kvinnor	35 ± 4		33 ± 4		2	6
3b. Arbetslösa	312 ± 13		349 ± 13		-37 *	17
Män	174 ± 10		187 ± 10		-14 *	13
Kvinnor	138 ± 9		161 ± 10		-23 *	13
3c. Ej i arbetskraften efter huvudsaklig verksamhet	737 ± 18	13,0	746 ± 17	13,2	-9	21
Män	308 ± 12	10,7	311 ± 12	10,8	-2	14
Kvinnor	429 ± 14	15,4	435 ± 14	15,7	-6	17
Heltidsstuderande ^[1]	196 ± 12		204 ± 11		-7	14
Män	90 ± 8		95 ± 7		-5	9
Kvinnor	106 ± 9		109 ± 9		-3	11
Sjuka ^[2]	288 ± 11		302 ± 12		-14 *	13
Män	120 ± 7		124 ± 8		-5	9
Kvinnor	168 ± 9		178 ± 9		-10	10
Pensionärer ^[2]	68 ± 6		68 ± 6		0	7
Män	36 ± 4		34 ± 4		3	5
Kvinnor	32 ± 4		34 ± 4		-3	5
Övriga	185 ± 11		172 ± 10		13 *	13
Män	62 ± 6		58 ± 6		4	7
Kvinnor	123 ± 9		114 ± 8		9	10

Uppgifterna i tabellen kommer från AKU:s *Tabeller avseende befolkningen ej i arbete*. Dessa uppgifter finns i tabell 1.1 och 10.1A. I tabellerna finns mer utförliga uppgifter (med bl.a. uppdelning på ålder). Gruppen *Personer ej i arbete* finns inte i dessa tabeller utan är en sammanslagning av delgrupperna *Sysselsatta frånvarande hela mätveckan*, *Arbetslösa* och *Ej i arbetskraften*.

5. Befolkningen 15-74 år efter arbetskraftstillhörighet fördelad efter in- och utrikesfödda. Kvartal 2 2016 samt kvartal 2 2015

5. Population aged 15-74 by labour force status country of birth. Q2 2016 and Q2 2015

	KV2 2016 Antal 1000-tal	Andel proc	KV2 2015 Antal 1000-tal	Andel proc	Föränd. sedan KV2 2015 Antal	Minimi- krav för föränd- ring **
1. Befolkningen (=2+3)						
Totalt	7 310		7 248		62	
Inrikesfödda	5 849 ± 1		5 849 ± 1		0	1
Män	3 005 ± 14		3 006 ± 14		-1	15
Kvinnor	2 844 ± 14		2 843 ± 14		1	15
Utrikesfödda	1 461 ± 1		1 400 ± 1		62 *	1
Män	702 ± 14		666 ± 14		36 *	15
Kvinnor	759 ± 14		733 ± 14		26 *	15
2. Arbetskraften (=2a+2b)						
Totalt	5 334 ± 22	73,0	5 274 ± 21	72,8	60 *	26
Inrikesfödda	4 288 ± 21	73,3	4 272 ± 20	73,0	16	25
Män	2 250 ± 19	74,9	2 253 ± 18	74,9	-2	22
Kvinnor	2 038 ± 19	71,7	2 020 ± 18	71,0	18	22
Utrikesfödda	1 046 ± 15	71,6	1 002 ± 15	71,6	44 *	18
Män	540 ± 14	76,9	509 ± 14	76,4	31 *	17
Kvinnor	506 ± 14	66,6	493 ± 14	67,2	13	17
2a. Sysselsatta						
Totalt	4 934 ± 22	67,5	4 837 ± 21	66,7	98 *	26
Inrikesfödda	4 058 ± 22	69,4	4 006 ± 21	68,5	51 *	25
Män	2 123 ± 19	70,7	2 109 ± 19	70,2	14	22
Kvinnor	1 934 ± 19	68,0	1 898 ± 18	66,7	37 *	22
Utrikesfödda	877 ± 16	60,0	830 ± 15	59,3	47 *	18
Män	448 ± 14	63,8	422 ± 13	63,4	26 *	16
Kvinnor	429 ± 14	56,5	408 ± 13	55,6	21 *	16
2b. Arbetslösa ^[1]						
Totalt	399 ± 14	7,5	438 ± 14	8,3	-38 *	19
Inrikesfödda	230 ± 11	5,4	266 ± 11	6,2	-36 *	15
Män	127 ± 8	5,6	144 ± 8	6,4	-17 *	11
Kvinnor	103 ± 8	5,1	122 ± 8	6,0	-19 *	11
Utrikesfödda	169 ± 10	16,2	172 ± 10	17,2	-3	13
Män	92 ± 7	17,0	87 ± 7	17,1	5	10
Kvinnor	77 ± 7	15,2	85 ± 7	17,3	-8	10
3. Ej i arbetskraften						
Totalt	1 976 ± 22		1 974 ± 21		2	26
Inrikesfödda	1 561 ± 21		1 577 ± 20		-16	25
Män	755 ± 16		753 ± 15		1	18
Kvinnor	806 ± 16		823 ± 15		-18	19
Utrikesfödda	416 ± 15		398 ± 15		18 *	18
Män	162 ± 11		157 ± 10		5	13
Kvinnor	253 ± 13		240 ± 13		13	15

Uppgifterna i tabellen kommer från AKU:s *Tabeller avseende befolkningen ej i arbete*. Dessa uppgifter finns i tabell 8.1. I tabellerna finns mer utförliga uppgifter (med bl.a. uppdelning på fler åldersgrupper).

6. Arbetslösa efter arbetslöshetstidens längd. Kvartal 2 2016

6. Unemployed persons by length of unemployment. Q2 2016

1000-tal	1-4 veckor	5-26 veckor	27- veckor	Uppgift saknas	Totalt
Båda könen					
15-74 år	113	137	104	45	399
därav 15-24 år	81	48	13	18	160
20-64 år	62	114	101	36	312
Inrikesfödda	87	78	44	22	230
Utrikesfödda	26	59	60	24	169
Män					
15-74 år	60	72	63	24	219
därav 15-24 år	43	27	9	10	88
20-64 år	34	61	60	18	174
Inrikesfödda	46	42	26	12	127
Utrikesfödda	13	30	37	12	92
Kvinnor					
15-74 år	53	65	41	21	180
därav 15-24 år	39	21	4	8	72
20-64 år	28	53	40	18	138
Inrikesfödda	40	36	18	9	103
Utrikesfödda	13	29	23	12	77

Uppgifterna i tabellen kommer från AKU:s *Grundtabeller, Tabell 32A*. I tabellerna finns mer utförliga uppgifter (t.ex. uppdelning efter kön).

7. Sysselsatta i Sverige och utomlands. Sysselsatta i Sverige fördelat efter huvudsysslans näringsgren. Kvartal 2 2016 samt kvartal 2 2015

7. Employed in Sweden and abroad. Employed in Sweden by branch of industry. Q2 2016 and Q2 2015.

SNI2007 kod	Näringsgren ¹	KV2 2016	KV2 2015	Föränd. sedan	Minimi-krav för
		Antal 1000-tal	Antal 1000-tal	KV2 2015 Antal	förändring **
01-03	Jordbruk, skogsbruk o fiske	97 ± 7	102 ± 7	-5	9
	Män	72 ± 6	77 ± 6	-5	8
	Kvinnor	25 ± 4	25 ± 4	0	5
05-33, 35-39	Tillverkning o utvinning, energi o miljö	559 ± 12	561 ± 11	-2	14
	Män	426 ± 11	430 ± 11	-5	13
	Kvinnor	133 ± 8	130 ± 8	3	9
därav 25-30, 33	Tillverkning av verkstadsvaror	263 ± 8	261 ± 7	2	9
	Män	210 ± 8	212 ± 7	-1	9
	Kvinnor	53 ± 5	49 ± 5	4	6
41-43	Byggverksamhet	322 ± 10	305 ± 10	17 *	12
	Män	293 ± 10	279 ± 10	14 *	11
	Kvinnor	29 ± 4	26 ± 4	3	5
45-47	Handel	571 ± 15	557 ± 14	14	18
	Män	319 ± 12	307 ± 12	12	14
	Kvinnor	252 ± 11	250 ± 10	2	13
49-53	Transport	238 ± 10	238 ± 10	0	12
	Män	186 ± 9	188 ± 9	-2	11
	Kvinnor	52 ± 5	50 ± 5	2	6
55-56	Hotell och restaurang	169 ± 10	164 ± 9	5	11
	Män	78 ± 7	79 ± 7	-1	8
	Kvinnor	91 ± 7	85 ± 7	6	8
58-63	Information och kommunikation	202 ± 11	204 ± 11	-2	12
	Män	141 ± 9	145 ± 9	-4	10
	Kvinnor	61 ± 6	59 ± 6	2	7
64-82	Finansiell verksamhet, företagstjänster	835 ± 17	797 ± 16	38 *	20
	Män	472 ± 14	451 ± 13	21 *	17
	Kvinnor	363 ± 13	346 ± 12	17 *	15
84, 99	Offentlig förvaltning m.m.	323 ± 12	310 ± 12	13	14
	Män	136 ± 8	136 ± 8	1	9
	Kvinnor	187 ± 9	175 ± 9	12 *	11
85	Utbildning	572 ± 16	556 ± 15	16	18
	Män	160 ± 9	152 ± 9	8	11
	Kvinnor	411 ± 13	403 ± 13	8	15
86-88	Vård och omsorg	751 ± 17	737 ± 16	14	20
	Män	152 ± 9	149 ± 8	4	11
	Kvinnor	598 ± 15	588 ± 15	11	18
90-98	Personliga och kulturella tjänster	250 ± 11	246 ± 12	4	13
	Män	102 ± 7	99 ± 7	4	9
	Kvinnor	148 ± 9	148 ± 9	0	10
	Uppgift saknas	7 ± 2	9 ± 2	-3 *	2
	Män	3 ± 1	6 ± 2	-3 *	1
	Kvinnor	4 ± 2	4 ± 1	0	2
	Summa, sysselsatta i Sverige	4 894 ± 22	4 786 ± 21	108 *	26
	Män	2 541 ± 17	2 498 ± 17	43 *	20
	Kvinnor	2 352 ± 18	2 288 ± 17	65 *	21
	Sysselsatta utomlands	41 ± 5	51 ± 6	-10 *	6
	Män	30 ± 4	33 ± 5	-3	5
	Kvinnor	11 ± 3	18 ± 3	-7 *	3
	Summa	4 934 ± 22	4 837 ± 21	98 *	26
	Män	2 572 ± 17	2 531 ± 16	41 *	20
	Kvinnor	2 363 ± 18	2 306 ± 17	57 *	21

Uppgifterna i tabellen kommer från AKU:s *Grundtabeller, Tabell 3*. I tabellerna finns mer utförliga uppgifter (t.ex. uppdelning efter anställningsform).

8. Sysselsatta efter län. Kvartal 2 2016 samt kvartal 2 2015

8. Employed by county. Q2 2016 and Q2 2015

Län	KV2	Andel	KV2	Andel	Föränd.	Minimi-
	2016	proc	2015	proc	sedan	krav för
	Antal		Antal		KV2	föränd-
	1000-tal		1000-tal		2015	ring **
					Antal	
Stockholms	1 201 ± 15	71,7	1 171 ± 15	70,8	30 *	18
Män	615 ± 11	73,9	602 ± 11	73,4	13	13
Kvinnor	587 ± 11	69,5	569 ± 11	68,3	18 *	13
Uppsala	185 ± 7	69,5	181 ± 6	68,6	4	8
Män	96 ± 5	72,1	92 ± 5	70,7	4	6
Kvinnor	89 ± 5	66,8	89 ± 5	66,6	1	6
Södermanlands	131 ± 6	63,2	130 ± 6	62,9	2	7
Män	68 ± 4	63,8	67 ± 4	63,8	0	5
Kvinnor	64 ± 4	62,5	62 ± 4	61,9	1	5
Östergötlands	216 ± 7	65,3	210 ± 7	63,8	6	9
Män	112 ± 5	67,2	111 ± 5	67,3	1	6
Kvinnor	104 ± 5	63,5	99 ± 5	60,3	5	6
Jönköpings	172 ± 6	67,8	170 ± 6	67,6	2	7
Män	92 ± 5	70,1	91 ± 5	69,8	1	6
Kvinnor	80 ± 5	65,5	79 ± 4	65,4	1	5
Kronobergs	93 ± 4	66,5	96 ± 4	69,0	-3	5
Män	51 ± 3	69,1	51 ± 3	71,3	0	4
Kvinnor	42 ± 3	63,6	45 ± 3	66,6	-3	3
Kalmar	114 ± 5	65,4	113 ± 5	65,3	1	6
Män	63 ± 4	68,3	60 ± 4	66,7	3	5
Kvinnor	51 ± 4	62,1	53 ± 4	63,8	-2	4
Gotlands	27 ± 2	62,7	28 ± 2	64,4	-1	3
Män	14 ± 2	63,4	14 ± 2	67,1	-1	2
Kvinnor	13 ± 2	61,9	13 ± 1	61,8	0	2
Blekinge	74 ± 4	65,0	71 ± 4	62,8	3	4
Män	40 ± 3	65,7	38 ± 3	63,9	2	3
Kvinnor	34 ± 3	64,3	33 ± 3	61,6	1	3
Skåne	632 ± 13	65,6	623 ± 12	65,2	9	15
Män	324 ± 9	66,9	326 ± 9	67,5	-2	10
Kvinnor	308 ± 9	64,2	297 ± 8	62,8	11 *	10
Hallands	160 ± 6	69,9	165 ± 6	72,4	-4	7
Män	86 ± 5	74,6	84 ± 4	73,9	1	5
Kvinnor	75 ± 5	65,1	80 ± 4	70,8	-6 *	5
Västra Götalands	838 ± 14	68,3	820 ± 13	67,4	18 *	16
Män	438 ± 10	69,7	431 ± 9	69,6	7	11
Kvinnor	400 ± 10	66,8	389 ± 9	65,1	11	11
Värmlands	130 ± 6	63,8	127 ± 6	62,6	3	7
Män	68 ± 4	65,5	68 ± 4	65,4	0	5
Kvinnor	62 ± 4	62,0	59 ± 4	59,7	3	5
Örebro	140 ± 6	65,0	136 ± 6	63,6	4	7
Män	74 ± 4	67,7	71 ± 4	65,0	3	5
Kvinnor	67 ± 4	62,4	65 ± 4	62,1	1	5
Västmanlands	126 ± 6	65,1	126 ± 6	65,3	0	7
Män	66 ± 4	68,7	67 ± 4	69,0	-1	5
Kvinnor	60 ± 4	61,5	59 ± 4	61,5	1	5
Dalarnas	135 ± 6	65,2	133 ± 6	64,8	2	7
Män	71 ± 4	66,9	70 ± 5	65,7	1	5
Kvinnor	64 ± 4	63,5	64 ± 4	63,7	0	5
Gävleborgs	127 ± 6	61,2	123 ± 6	59,2	5	7
Män	65 ± 4	60,9	64 ± 4	60,2	1	5
Kvinnor	63 ± 4	61,5	59 ± 4	58,0	3	5
Västernorrlands	113 ± 5	63,1	111 ± 5	62,0	2	6
Män	61 ± 4	66,3	61 ± 4	65,6	1	5
Kvinnor	52 ± 4	59,6	50 ± 4	58,2	1	5
Jämtlands	61 ± 3	65,2	60 ± 3	64,6	1	3
Män	32 ± 2	67,0	31 ± 2	65,0	1	3
Kvinnor	29 ± 2	63,4	29 ± 2	64,2	0	2
Västerbottens	132 ± 6	67,2	126 ± 6	64,3	6	7
Män	69 ± 4	68,0	70 ± 4	67,7	-1	5
Kvinnor	62 ± 4	66,3	56 ± 4	60,4	6 *	5
Norrbottnens	125 ± 6	67,3	118 ± 6	63,1	8 *	7
Män	67 ± 4	68,4	62 ± 4	63,9	5	5
Kvinnor	58 ± 4	66,2	56 ± 4	62,2	3	5
Hela riket	4 934 ± 22	67,5	4 837 ± 21	66,7	98 *	26
Män	2 572 ± 17	69,4	2 531 ± 16	68,9	41 *	20
Kvinnor	2 363 ± 18	65,6	2 306 ± 17	64,5	57 *	21

Uppgifterna i tabellen kommer från AKU:s *Grundtabeller, Tabell 19*. I tabellerna finns mer utförliga uppgifter (t.ex. fullständig uppdelning efter arbetskraftstillhörighet).

9. Arbetslösa efter län. Kvartal 2 2016 samt kvartal 2 2015

9. Unemployed by county. Q2 2016 and Q2 2015

Län	KV2 2016 Antal 1000-tal	Andel proc	KV2 2015 Antal 1000-tal	Andel proc	Föränd. sedan KV2 2015 Antal	Minimi- krav för föränd- ring **
Stockholms	85 ± 8	6,6	96 ± 7	7,6	-12 *	10
Män	43 ± 5	6,6	46 ± 5	7,2	-3	7
Kvinnor	41 ± 6	6,6	50 ± 5	8,1	-9 *	8
Uppsala	11 ± 3	5,6	14 ± 3	7,0	-3	3
Män	5 ± 2	4,6	6 ± 2	6,5	-2	3
Kvinnor	6 ± 2	6,6	7 ± 2	7,5	-1	2
Södermanlands	14 ± 3	9,9	11 ± 3	7,7	4	4
Män	8 ± 2	10,6	7 ± 2	9,1	1	3
Kvinnor	6 ± 2	9,1	4 ± 2	6,2	2	3
Östergötlands	19 ± 3	8,1	22 ± 4	9,4	-3	4
Män	11 ± 2	8,9	11 ± 3	9,1	0	3
Kvinnor	8 ± 2	7,1	11 ± 3	9,8	-3	3
Jönköpings	13 ± 3	7,0	11 ± 2	6,0	2	4
Män	7 ± 2	6,7	6 ± 2	6,4	0	3
Kvinnor	6 ± 2	7,4	5 ± 2	5,5	2	3
Kronobergs	8 ± 2	7,6	8 ± 2	7,8	0	3
Män	5 ± 2	8,4	5 ± 2	9,0	0	3
Kvinnor	3 ± 1	6,5	3 ± 1	6,3	0	2
Kalmar	9 ± 2	7,0	10 ± 2	7,9	-1	3
Män	5 ± 2	7,2	6 ± 2	8,5	-1	3
Kvinnor	4 ± 2	6,7	4 ± 2	7,1	0	2
Gotlands	2 ± 1	7,0	2 ± 1	6,9	0	1
Män	1 ± 0	7,2	1 ± 1	7,7	0	0
Kvinnor	1 ± 1	6,8	1 ± 1	6,0	0	1
Blekinge	7 ± 2	8,5	9 ± 2	10,8	-2	2
Män	5 ± 1	10,5	5 ± 1	10,9	0	2
Kvinnor	2 ± 1	6,0	4 ± 1	10,7	-2 *	1
Skåne	64 ± 6	9,2	75 ± 6	10,7	-11 *	8
Män	38 ± 5	10,5	40 ± 5	10,9	-2	6
Kvinnor	26 ± 4	7,8	35 ± 5	10,5	-9 *	6
Hallands	9 ± 3	5,3	10 ± 2	5,6	-1	3
Män	4 ± 2	4,7	6 ± 2	6,7	-2	2
Kvinnor	5 ± 2	5,9	4 ± 1	4,4	1	2
Västra Götalands	69 ± 7	7,6	71 ± 6	7,9	-1	9
Män	40 ± 5	8,3	33 ± 4	7,1	7	7
Kvinnor	30 ± 5	6,9	38 ± 5	8,8	-8 *	6
Värmlands	11 ± 3	7,7	12 ± 3	8,4	-1	4
Män	5 ± 2	6,7	7 ± 2	9,3	-2	3
Kvinnor	6 ± 2	8,7	5 ± 2	7,2	1	2
Örebro	14 ± 2	8,9	14 ± 3	9,4	0	3
Män	7 ± 2	8,7	8 ± 2	10,2	-1	3
Kvinnor	7 ± 2	9,2	6 ± 1	8,4	1	2
Västmanlands	10 ± 2	7,6	12 ± 2	8,5	-1	3
Män	5 ± 2	7,5	6 ± 1	8,5	-1	2
Kvinnor	5 ± 2	7,7	6 ± 1	8,5	0	2
Dalarnas	10 ± 2	6,9	12 ± 3	8,0	-2	3
Män	5 ± 2	6,8	7 ± 2	9,2	-2	2
Kvinnor	5 ± 2	7,1	5 ± 1	6,7	0	2
Gävleborgs	13 ± 3	9,0	14 ± 3	10,2	-1	4
Män	7 ± 2	9,6	8 ± 2	11,8	-2	3
Kvinnor	6 ± 2	8,4	5 ± 2	8,4	0	2
Västernorrlands	10 ± 2	8,0	11 ± 3	9,1	-1	3
Män	4 ± 1	6,4	5 ± 2	8,3	-1	2
Kvinnor	6 ± 2	9,9	6 ± 2	10,2	0	2
Jämtlands	5 ± 1	7,0	4 ± 1	6,4	0	2
Män	3 ± 1	9,3	2 ± 1	6,5	1	1
Kvinnor	1 ± 1	4,3	2 ± 1	6,2	-1	1
Västerbottens	10 ± 3	7,3	12 ± 3	9,0	-2	4
Män	7 ± 2	8,8	8 ± 2	10,2	-1	3
Kvinnor	4 ± 2	5,5	5 ± 2	7,5	-1	2
Norrbottens	8 ± 2	6,0	10 ± 3	7,8	-2	3
Män	5 ± 2	6,5	6 ± 2	9,0	-1	2
Kvinnor	3 ± 1	5,4	4 ± 1	6,4	0	2
Hela riket	399 ± 14	7,5	438 ± 14	8,3	-38 *	19
Män	219 ± 11	7,8	231 ± 11	8,4	-12	14
Kvinnor	180 ± 11	7,1	207 ± 11	8,2	-27 *	14

Uppgifterna i tabellen kommer från AKU:s *Grundtabeller, Tabell 19*. I tabellerna finns mer utförliga uppgifter (t.ex. fullständig uppdelning efter arbetskraftstillhörighet).

10. Arbetade timmar och outnyttjat arbetskraftsutbud. Kvartal 2 2016 samt kvartal 2 2015

10. Actual hours worked and labour supply not utilized. Q2 2016 and Q2 2015

	KV2 2016 Timmar 1000-tal	Kalender- korrigerat	KV2 2015 Timmar 1000-tal	Kalender- korrigerat	Föränd. sedan KV2 2015 Antal	Minimi- krav för föränd- ring **		
1. Arbetade timmar	159 800 ±	1 000	155 600	151 700 ±	900	149 000	8 100 *	1 200
Män	90 700 ±	800	88 300	86 100 ±	700	84 800	4 600 *	900
Kvinnor	69 100 ±	700	67 300	65 600 ±	700	64 200	3 500 *	900
2 Övertidstimmar	4 800 ±	180		4 890 ±	160		-90	210
Med ersättning	3 540 ±	160		3 720 ±	140		-180	180
Män	2 220 ±	140		2 240 ±	120		-20	160
Kvinnor	1 330 ±	80		1 480 ±	80		-150 *	90
Utan ersättning	1 260 ±	90		1 170 ±	80		90	110
Män	800 ±	80		740 ±	70		60	90
Kvinnor	460 ±	50		420 ±	40		40	60
3. Outnyttjat arbetskraftsutbud	18 600 ±	500		20 500 ±	500		-1 900 *	700
Män	10 300 ±	400		11 000 ±	400		-700 *	600
Kvinnor	8 200 ±	400		9 500 ±	400		-1 300 *	500
3a. Undersysselsatta	3 100 ±	200		3 700 ±	200		-600 *	200
Män	1 500 ±	100		1 800 ±	100		-300 *	100
Kvinnor	1 600 ±	100		1 900 ±	100		-300 *	100
3b. Arbetslösa^[1]	13 400 ±	500		14 600 ±	500		-1 200 *	700
Män	7 600 ±	400		8 000 ±	400		-400	500
Kvinnor	5 700 ±	400		6 500 ±	300		-800 *	500
3c. Latent arbetssökande	2 100 ±	200		2 200 ±	200		-100	200
Män	1 200 ±	100		1 200 ±	200		0	200
Kvinnor	900 ±	100		1 000 ±	100		-100	100

Uppgifterna i tabellen kommer från AKU:s Grundtabeller 10 och 18.

11. Flöden mellan olika tillstånd på arbetsmarknaden för hela befolkningen (15-74 år). Från kvartal 1 2016 till kvartal 2 2016.

11. Flows between labour force statuses. From quarter 1 2016 to quarter 2 2016

	Till							
	Sysselsatta	Därav	Fast anställda	Tids- begränsat anställda	Företagare medhjälpare	Arbetslösa	Ej i arbets- kraften	Summa Aktuellt Kvartal
Båda könen								
Från								
		(1)	(2)	(3)	(4)	(5)	(6)	
Sysselsatta								
<i>Därav</i>								
<i>Fast anställda</i>			3 555	48	8	14	32	3 657
<i>Tidsbegränsat anställda</i>			92	512	4	29	37	674
Företagare och medhjälpare			5	2	458	2	5	472
Arbetslösa			24	98	2	216	50	389
Ej i arbetskraften			15	103	6	143	1 852	2 118
Summa Föregående Kvartal			3 692	763	477	404	1 975	7 310

	Till							
	Sysselsatta	Därav	Fast anställda	Tids- begränsat anställda	Företagare medhjälpare	Arbetslösa	Ej i arbets- kraften	Summa Aktuellt Kvartal
Män								
Från								
		(1)	(2)	(3)	(4)	(5)	(6)	
Sysselsatta								
<i>Därav</i>								
<i>Fast anställda</i>			1 814	23	6	9	16	1 869
<i>Tidsbegränsat anställda</i>			43	223	2	16	16	301
Företagare och medhjälpare			3	1	323	1	3	331
Arbetslösa			13	55	1	126	26	221
Ej i arbetskraften			6	49	4	71	855	985
Summa Föregående Kvartal			1 880	351	336	223	917	3 707

	Till							
	Sysselsatta	Därav	Fast anställda	Tids- begränsat anställda	Företagare medhjälpare	Arbetslösa	Ej i arbets- kraften	Summa Aktuellt Kvartal
Kvinnor								
Från								
		(1)	(2)	(3)	(4)	(5)	(6)	
Sysselsatta								
<i>Därav</i>								
<i>Fast anställda</i>			1 741	25	2	5	16	1 788
<i>Tidsbegränsat anställda</i>			49	290	1	13	20	373
Företagare och medhjälpare			1	1	135	1	2	140
Arbetslösa			11	43	0	90	24	168
Ej i arbetskraften			9	53	2	72	997	1 133
Summa Föregående Kvartal			1 812	412	141	181	1 058	3 603

12. Flöden mellan olika tillstånd på arbetsmarknaden för hela befolkningen (15-74 år). Från kvartal 1 2016 till kvartal 2 2016.

12. Flows between labour force status. From quarter 1 2016 to quarter 2 2016

Från	Till								Summa Aktuellt Kvartal
	Arbetslös	I arbete	Från- varande hela veckan	Ej i arbets- kraften	däruv Sjuka	Studerande heltid	Pension	Övriga	
Båda könen	(1)	(2)	(3)	(8)	(9)	(10)	(11)	(12)	(13)
Båda könen									
Arbetslös	216	121	3	50	4	28	3	15	389
I arbete	39	3 853	317	54	2	16	20	16	4 263
Frånvarande hela veckan	6	329	185	20	2	5	6	8	539
Ej i arbetskraften	143	117	7	1 852	2 118
däruv Sjuka ¹⁾	3	3	.	.	311	1	6	5	330
Studerande heltid	106	81	6	.	2	377	.	72	643
Pension	2	9	.	.	6	.	911	16	945
Övriga	31	23	1	.	11	15	13	105	199
Summa Föregående Kvartal	404	4 419	512	1 975	337	442	959	236	7 310

Från	Till								Summa Aktuellt Kvartal
	Arbetslös	I arbete	Från- varande hela veckan	Ej i arbets- kraften	däruv Sjuka	Studerande heltid	Pension	Övriga	
Män	(1)	(2)	(3)	(8)	(9)	(10)	(11)	(12)	(13)
Båda könen									
Arbetslös	126	67	2	26	2	14	2	8	221
I arbete	22	2 082	138	26	1	7	11	7	2 268
Frånvarande hela veckan	4	167	52	9	1	2	4	3	233
Ej i arbetskraften	71	58	1	855	985
däruv Sjuka ¹⁾	2	1	.	.	128	.	2	2	136
Studerande heltid	52	40	.	.	.	198	.	36	329
Pension	1	5	.	.	3	.	433	6	449
Övriga	15	12	0	.	4	5	5	30	72
Summa Föregående Kvartal	223	2 375	193	917	140	227	457	93	3 707

Från	Till								Summa Aktuellt Kvartal
	Arbetslös	I arbete	Från- varande hela veckan	Ej i arbets- kraften	däruv Sjuka	Studerande heltid	Pension	Övriga	
Kvinnor	(1)	(2)	(3)	(8)	(9)	(10)	(11)	(12)	(13)
Båda könen									
Arbetslös	90	54	1	24	2	14	1	6	168
I arbete	17	1 771	180	28	1	9	9	9	1 995
Frånvarande hela veckan	2	161	133	10	1	3	2	5	306
Ej i arbetskraften	72	59	6	997	1 133
däruv Sjuka ¹⁾	1	2	.	.	184	1	4	3	195
Studerande heltid	54	41	5	.	0	179	.	36	314
Pension	1	4	.	.	3	.	478	10	496
Övriga	16	12	0	.	7	10	8	75	127
Summa Föregående Kvartal	181	2 045	319	1 058	197	215	502	143	3 603

13. Befolkningen 15-74 år efter arbetskraftstillhörighet fördelad efter ålder. Kvartal 2 2016 samt kvartal 2 2015

13. Population aged 15–74 by labour force status and age. Q2 2016 and Q2 2015

	KV2 2016 Antal 1000-tal	Andel proc	KV2 2015 Antal 1000-tal	Andel proc	Föränd. sedan KV2 2015 Antal	Minimi- krav för föränd- ring **
1. Befolkningen (=2+3)	7310		7 248		62	
15-24	1166		1 186		-20	
65-74	1110		1 090		20	
Män	3707		3 672		35	
15-24	603		612		-8	
65-74	546		537		10	
Kvinnor	3603		3 576		26	
15-24	563		574		-11	
65-74	564		553		11	
2. Arbetskraften (=2a+2b)	5 334 ± 22	73,0	5 274 ± 21	72,8	60 *	26
15-24	698 ± 13	59,9	696 ± 12	58,7	3	15
65-74	185 ± 12	16,7	185 ± 12	17,0	0	14
Män	2791 ± 16	75,3	2 762 ± 15	75,2	29 *	19
15-24	357 ± 9	59,2	349 ± 8	57,1	8	10
65-74	110 ± 9	20,2	115 ± 9	21,5	-5	11
Kvinnor	2543 ± 17	70,6	2 513 ± 16	70,3	31 *	20
15-24	341 ± 9	60,6	346 ± 9	60,3	-5	11
65-74	75 ± 8	13,3	70 ± 7	12,6	5	9
2a. Sysselsatta	4 934 ± 22	67,5	4 837 ± 21	66,7	98 *	26
15-24	538 ± 13	46,2	519 ± 12	43,8	19 *	15
65-74	181 ± 12	16,3	181 ± 11	16,6	0	14
Män	2572 ± 17	69,4	2 531 ± 16	68,9	41 *	20
15-24	269 ± 9	44,6	257 ± 8	42,1	12 *	10
65-74	108 ± 9	19,7	113 ± 9	21,1	-6	11
Kvinnor	2363 ± 18	65,6	2 306 ± 17	64,5	57 *	21
15-24	269 ± 9	47,9	262 ± 9	45,7	7	11
65-74	73 ± 8	13,0	68 ± 7	12,2	6	9
2b. Arbetslösa ^[1]	399 ± 14	7,5	438 ± 14	8,3	-38 *	19
15-24	160 ± 9	22,9	176 ± 9	25,3	-16 *	13
65-74	4 ± 2	2,3	4 ± 2	2,2	0	3
Män	219 ± 11	7,8	231 ± 11	8,4	-12	14
15-24	88 ± 7	24,7	92 ± 7	26,3	-4	9
65-74	3 ± 1	2,4	2 ± 1	1,8	1	2
Kvinnor	180 ± 11	7,1	207 ± 11	8,2	-27 *	14
15-24	72 ± 7	21,0	84 ± 7	24,3	-12 *	9
65-74	2 ± 1	2,2	2 ± 1	2,9	0	2
3. Ej i arbetskraften	1 976 ± 14	27,0	1 974 ± 14	27,2	2	17
15-24	468 ± 9	40,1	490 ± 9	41,3	-22 *	11
65-74	925 ± 2	83,3	905 ± 2	83,0	21 *	2
Män	917 ± 11	24,7	911 ± 11	24,8	6	13
15-24	246 ± 7	40,8	262 ± 7	42,9	-16 *	8
65-74	436 ± 1	79,8	421 ± 1	78,5	15 *	2
Kvinnor	1059 ± 11	29,4	1 063 ± 11	29,7	-4	12
15-24	222 ± 7	39,4	228 ± 7	39,7	-6	8
65-74	489 ± 1	86,7	484 ± 1	87,4	5 *	2

14. Befolkningen 15-74 år efter arbetskraftstillhörighet, säsongrensade data, trendvärden

14. Population aged 15–74 by labour force status, trend cycle data

	Kv2 2016		Kv1 2016		Kv4 2015		Kv3 2015		Kv2 2015	
	Antal 1000- tal	Andel procent	Antal 1000- tal	Andel procent	Antal 1000- tal	Andel procent	Antal 1000- tal	Andel procent	Antal 1000- tal	Andel procent
1. Befolkningen (=2+3)	7311		7296		7279		7264		7250	
Män	3708		3699		3690		3681		3673	
Kvinnor	3603		3597		3590		3583		3577	
2. Arbetskraften (=2a+2b)	5275	72,2	5260	72,1	5240	72,0	5225	71,9	5216	72,0
Män	2762	74,5	2754	74,4	2743	74,3	2735	74,3	2734	74,4
Kvinnor	2513	69,7	2506	69,7	2497	69,6	2489	69,5	2482	69,4
2a. Sysselsatta	4914	67,2	4892	67,1	4867	66,9	4845	66,7	4826	66,6
Män	2563	69,1	2552	69,0	2541	68,9	2532	68,8	2527	68,8
Kvinnor	2351	65,3	2340	65,1	2326	64,8	2312	64,5	2299	64,3
Ungdomar 15-24 år	531	45,5	527	45,0	522	44,4	518	43,8	516	43,4
2b. Arbetslösa	361	6,8	368	7,0	373	7,1	380	7,3	391	7,5
Män	200	7,2	202	7,3	202	7,4	203	7,4	208	7,6
Kvinnor	161	6,4	166	6,6	171	6,9	177	7,1	183	7,4
Ungdomar 15-24 år	121	18,5	124	19,0	126	19,4	129	19,9	134	20,7
3. Ej i arbetskraften	2036	27,8	2036	27,9	2039	28,0	2040	28,1	2033	28,0
Män	945	25,5	945	25,6	947	25,7	946	25,7	939	25,6
Kvinnor	1091	30,3	1091	30,3	1092	30,4	1094	30,5	1095	30,6

Teckenförklaring

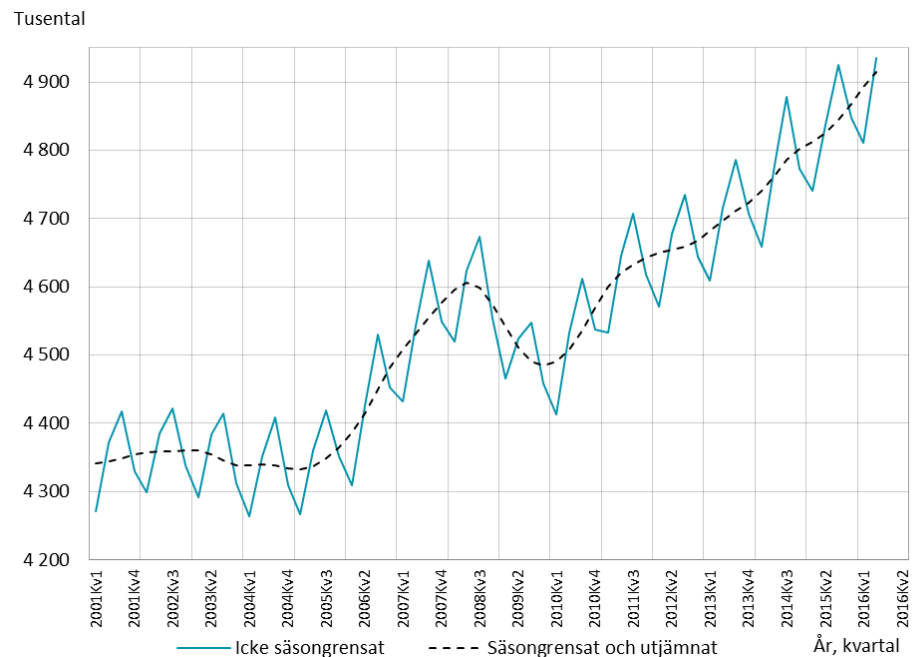
Explanation of symbols

*	Anger att förändringen är statistiskt säkerställd på ett års sikt, 95 procents signifikansnivå.	Denotes a statistically significant change in one year time, 95 % level of significance
**	Anger minimikrav i antal för att förändringen skall vara statistiskt säkerställd på ett års sikt, 95 procents signifikansnivå	Denotes the minimum change required to obtain a statistically significant change in one year time, 95 % level of significance.

Diagram

Diagram 1. Sysselsatta (1000-tal) 15–74 år, kvartalsvis, 2001–2016

1. Employed (thousands) aged 15–74, 2001–2016, quarterly

**Diagram 2. Sysselsatta (1000-tal) 15–74 år, kvartalsvis, 2001–2016, efter kön**

2. Employed (thousands) aged 15–74, 2001–2016, quarterly, by sex



Diagram 3. Sysselsättningsgraden (procent) 15–74 år, kvartalsvis, 2001–2016

3. Employment rate (percent) aged 15–74, 2001–2016, quarterly

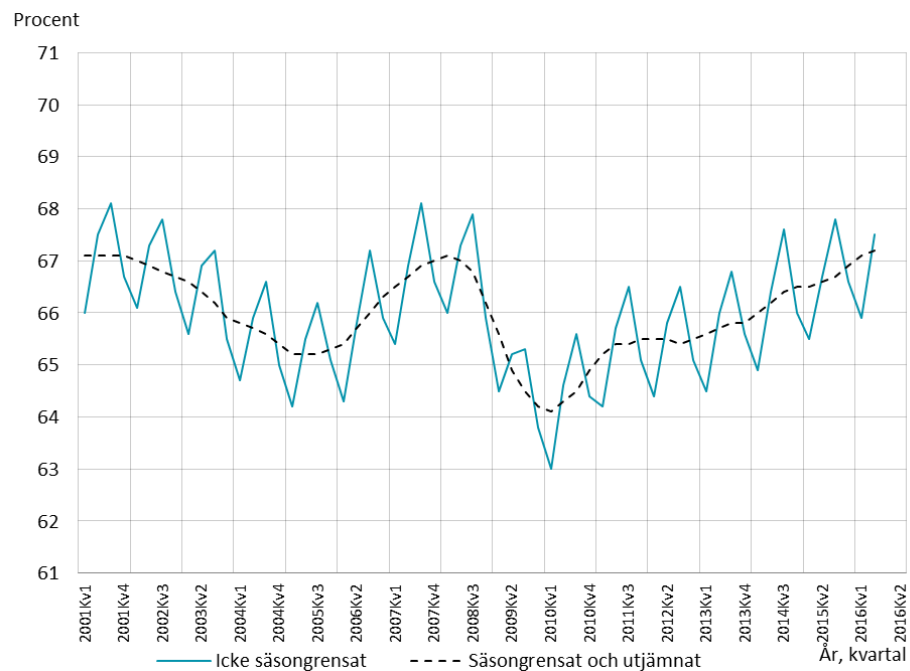


Diagram 4. Sysselsättningsgraden (procent) 15–74 år, kvartalsvis, 2001–2016, efter kön

4. Employment rate (percent) aged 15–74, 2001–2016, quarterly, by sex

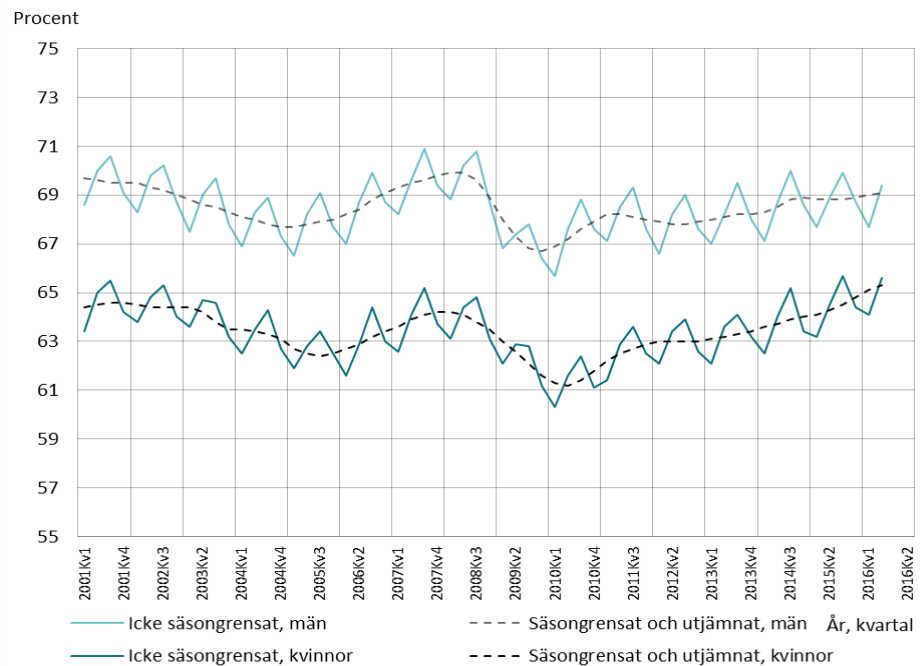
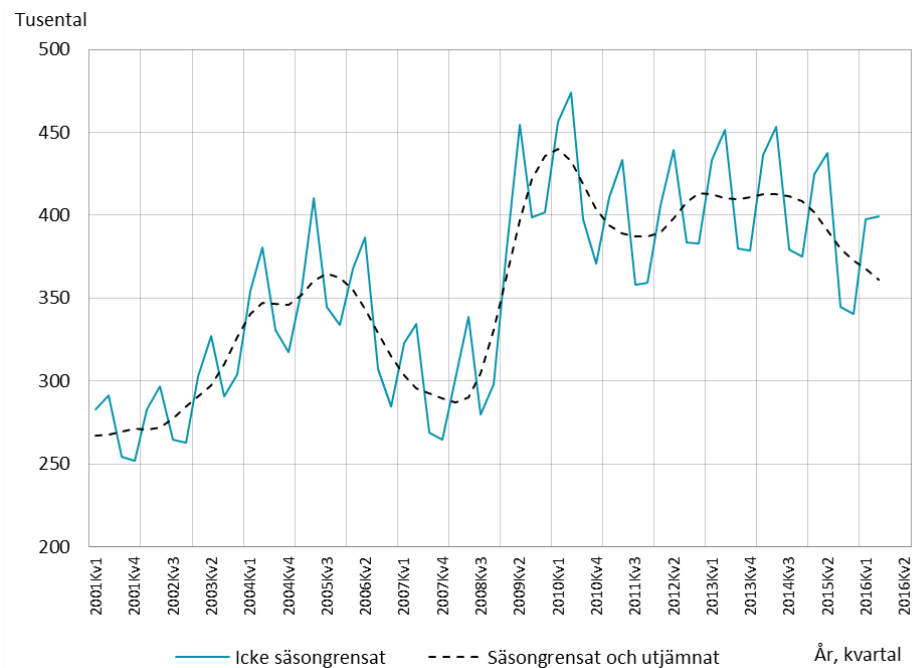


Diagram 5. Arbetslösa (1000-tal) 15–74 år, kvartalsvis, 2001–2016

5. Unemployed (thousands) aged 15–74, 2001–2016, quarterly

**Diagram 6. Arbetslösa (1000-tal) 15–74 år, kvartalsvis, 2001–2016, efter kön**

6. Unemployed (thousands) aged 15–74, 2001–2016, quarterly, by sex

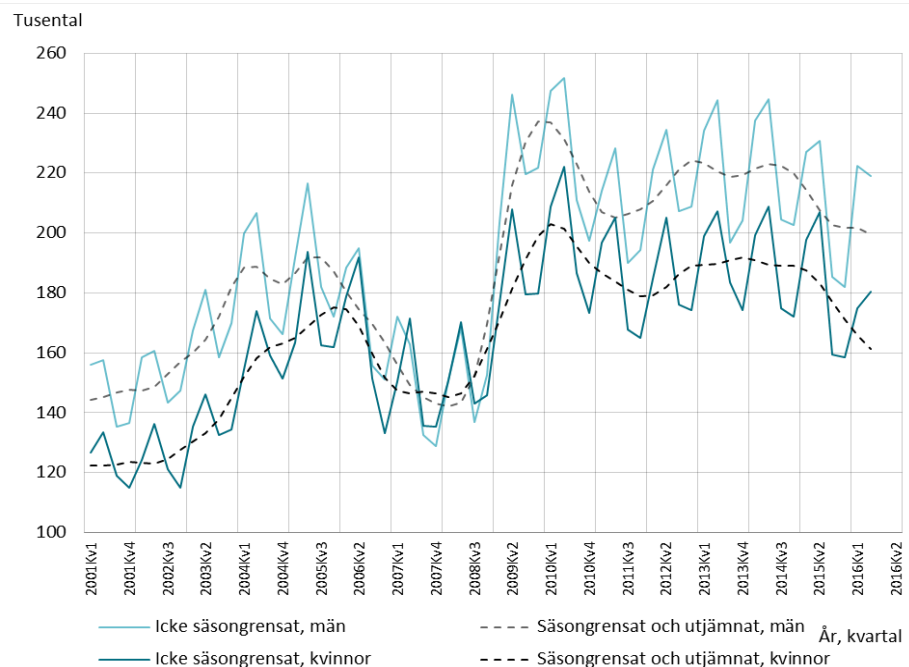


Diagram 7. Arbetslöshetstalet (procent) 15–74 år, kvartalsvis, 2001–2016

7. Unemployed (percent) aged 15–74, 2001–2016, quarterly

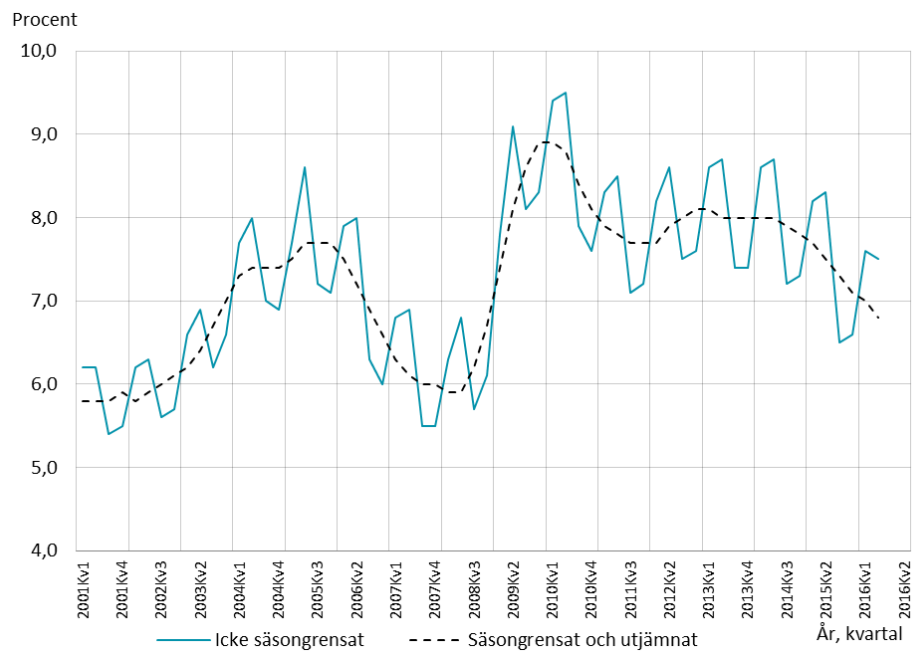
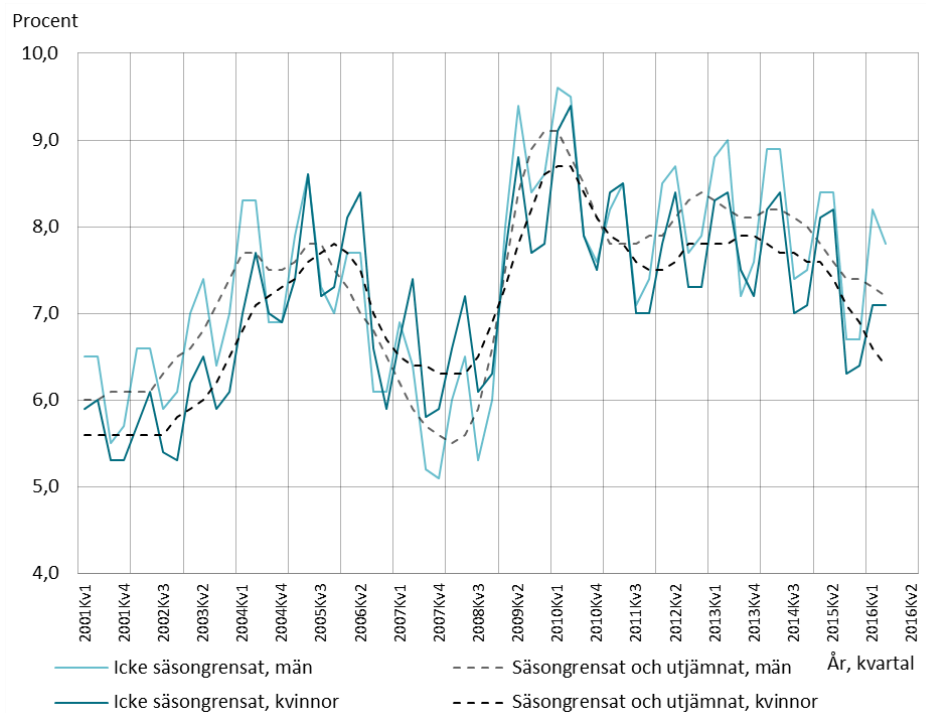


Diagram 8. Arbetslöshetstalet (procent) 15–74 år, kvartalsvis, 2001–2016, efter kön

8. Unemployed (percent) aged 15–74, 2001–2016, quarterly, by sex



Fakta om statistiken

Detta omfattar statistiken

Målpopulationen i AKU är 15-74 år. De statistiska storheter/parametrar som primärt skattas redovisar antal och andel personer med olika arbetsmarknadsförhållanden för Sveriges befolkning i åldrarna 15–74 år. Exempel är sysselsatta, arbetslösa, relativa arbetslöshetstal, arbetskraftstal, antal utförda arbetstimmar och frånvarotimmar. Dessutom redovisas även osäkerhetsmått för skattningarna.

Resultaten publiceras i form av pressmeddelanden, Statistiska meddelanden (SM) m.m. De mest detaljerade redovisningarna publiceras i månads-, kvartals- och årsvisa grundtabeller. Säsongrensade tabeller publiceras månads- och kvartalsvis. Dessutom framställs ett antal tillägstabeller för kvartal och år. För kvartal finns även flödestabeller. Tilläggs- och flödestabellerna ingår inte i Sveriges officiella statistik. Statistiken är tillgänglig på Internet via SCB:s hemsida www.scb.se/aku. Regionala data presenteras kvartals- och årsvis. Statistik över inrikes-/utrikes födda presenteras fortlöpande.

Från och med fjärde kvartalet 2008 ges kvartalsvis en fördjupad redovisning av arbetsmarknaden i form av ”Tabeller avseende befolkningen ej i arbete”. Tabellerna beskriver den aktuella situationen för dem som inte arbetar samt fördelningen över tid. Redovisningen sker efter bakgrundsvariablerna ålder, utbildningsnivå respektive efter inrikes-/utrikes födda. Tabeller avseende befolkningen ej i arbete finns framtagna kvartalsvis från och med andra kvartalet 2005.

I AKU undersöks samtliga veckor under året. Varje undersökningsmånad innehåller således 4 eller 5 mätveckor och varje kvartal 13 mätveckor. Årsgenomsnittet baseras på alla veckor under året.

Vissa tekniska data om AKU Andra kvartalet 2016:

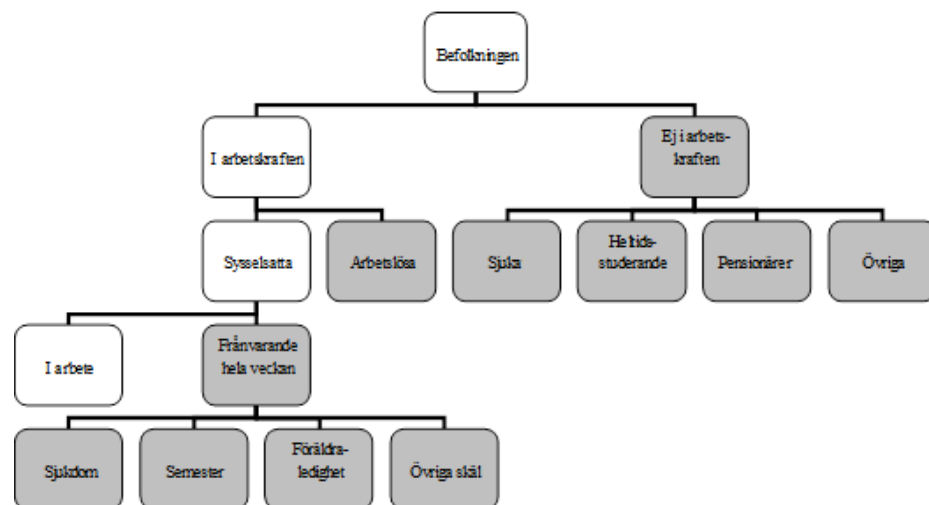
Referensperioden för andra kvartalet 2016 omfattade veckorna 14–26 (4 april 2016 – 3 juli 2016). Andra kvartalet 2015 omfattade referensperioden veckorna 14–26 (30 mars 2015 – 28 juni 2015).

Undersökningarna baseras på ett representativt urval. Bruttourvalet under andra kvartalet 2016 var cirka 91 100 personer varav cirka 50 300 svarande. Bortfallet vid fältarbetet (det vill säga den andel av nettourvalet för vilken intervjuuppgifter ej kunnat erhållas) var totalt 43,4 procent. Andelen som avböjt medverkan var 14,0 procent medan 28,0 procent av urvalspersonerna var oanträffbara. Bortfall av annat skäl var 1,4 procent.

Definitioner och förklaringar i Arbetskraftsundersökningarna

April 2005 infördes en ny EU-anpassad Arbetskraftsundersökning, vilket medför att vissa av nedanstående definitioner **inte är jämförbara** med de definitioner som använts till och med mars 2005. Oktober 2007 ändrades den svenska officiella arbetslöshetsdefinitionen till att, i enlighet med ILO:s definitioner och EU:s förordningar, även omfatta heltidsstuderande som sökt och kunnat arbeta. Även åldersgruppen är ändrad i AKU till att avse 15-74 år mot tidigare 16-64 år. För mer information om detta se www.scb.se/aku.

Nedanstående figur visar sambandet mellan några centrala begrepp i AKU. Av figuren framgår också uppdelningen av "befolkningen ej i arbete" på olika grupper vilka är gråmarkerade.



De gråmarkerade rutorna visar vilka undergrupper som ingår i gruppen *Befolkningen ej i arbete*.

Sysselsatta omfattar följande grupper:

-personer som under en viss vecka (mätveckan) utförde något arbete (minst en timme), antingen som avlönade arbetstagare, som egna företagare (inklusive fria yrkesutövare) eller oavlönade medhjälpare i företag tillhörande make/maka eller annan medlem av samma hushåll (= **sysselsatta, i arbete**).

-personer som inte utförde något arbete enligt ovan, men som hade anställning, arbete som medhjälpare hushållsmedlem eller egen företagare (inklusive fria yrkesutövare) och var tillfälligt frånvarande under hela mätveckan. Frånvaron räknas oavsett om den varit betald eller inte (= **sysselsatta, frånvarande från arbetet**). Orsak till frånvaron kan vara sjukdom, semester, tjänstledighet (t.ex. för vård av barn eller studier), värnpliktstjänstgöring, arbetskonflikt eller ledighet av annan anledning.

Personer som deltar i vissa arbetsmarknadspolitiska program räknas som sysselsatta, t.ex. offentligt skyddat arbete, Samhall, start av näringsverksamhet eller anställning med lönebidrag eller anställningsstöd.

Fast anställda omfattar personer med tillsvidareanställning.

Tidsbegränsat anställda omfattar personer med vikariat, anställningsstöd, säsongarbete, provanställning eller objekts-/projektanställning samt övriga former av tidsbegränsade anställningar.

Undersysselsatta omfattar personer som är sysselsatta men som arbetar mindre än de skulle vilja göra och som hade kunnat börja arbeta mer under mätveckan eller inom 14 dagar från mätveckans slut.

Arbetslösa omfattar följande grupper:

-personer som var utan arbete under mätveckan men som **sökt** arbete under de senaste fyra veckorna (mätveckan och tre veckor bakåt) och **kunde** arbeta mätveckan eller börja inom 14 dagar från mätveckans slut. Arbetslösa omfattar även personer som har fått ett arbete som börjar inom tre månader, förutsatt att de skulle ha kunnat arbeta mätveckan eller börja inom 14 dagar från mätveckans slut.

Relativa arbetslöshetstalet: Andelen (%) arbetslösa av antalet personer i arbetskraften.

I arbetskraften omfattar personer som är antingen sysselsatta eller arbetslösa.

Relativa arbetskraftstalet: Andelen (%) personer i arbetskraften av befolkningen.

Ej i arbetskraften omfattar:

-personer som varken är sysselsatta eller arbetslösa. Gruppen omfattar bl.a. personer som är studerande som inte har eller sökt arbete, pensionärer, hemarbetande, värnpliktiga eller långvarigt sjuka. Deltagare i de arbetsmarknadspolitiska program som betraktas som utbildning, t.ex. arbetspraktik och arbetsmarknadsutbildning, ingår också i gruppen.

Latent arbetssökande ingår i "ej i arbetskraften" och består av personer som velat och kunnat arbeta mätveckan, men som inte sökt arbete. Till denna grupp hänfördes också t.o.m. AKU september 2007 heltidsstuderande som sökt arbete

Unga som varken arbetar eller studerar (NEET) omfattar:

- personer som under en given vecka (referensveckan) inte var sysselsatta, och som inte heller deltagit i studier (under referensveckan eller de tre veckorna som föregår referensveckan). Här avses såväl formella som informella studier.

Andel ungdomar som varken arbetar eller studerar: Andelen (%) unga som varken arbetar eller studerar av antalet personer i befolkningen för vilka uppgift om eventuella studier finns.

Befolkningen ej i arbete omfattar grupperna:

- sysselsatta som har varit frånvarande från arbetet minst en hel kalendervecka, arbetslösa samt personer utanför arbetskraften. Gruppen sysselsatta som har varit frånvarande från arbetet hela kalenderveckan delas in efter orsak i undergrupperna sjuka, semester, föräldraledighet och övrigt. Personer utanför arbetskraften delas in i undergrupperna sjuka, studerande heltid, pension och övriga.

Näringsgren

Kodningen av näringsgren är anpassad till SNI (Standard för Svensk Närings-grensindelning) som utgår från EU:s näringsgrensstandard NACE (Nomenclature Générale des Activités Economiques dans les Communautés Européennes). Perioden 1995–2002 användes SNI 1992 vid kodningen av AKU och perioden 2003–2008 användes SNI 2002. Från och med AKU avseende januari 2009 infördes en ny näringsgrensindelning, SNI 2007, i den löpande AKU-publiceringen. SNI 2007 baserar sig på EU:s nya näringsgrensstandard NACE Rev. 2. Antalet arbetade timmar efter tidigare SNI-indelning finns omräknad till SNI 2007 och finns publicerade som säsongrensade tidsserier från och med 1987.

Sektor (för anställda)

Vid klassificeringen av de anställda efter sektorstillhörighet (statlig, kommunal och privat) tillämpar AKU från och med januari 2001 en harmoniserad sektorredovisning utifrån Standarden för institutionell sektorindelning 2000. Klassificering görs utifrån företagets sektortillhörig.

Så görs statistiken

AKU är en månatlig urvalsundersökning där antalet personer i urvalet varje månad har varierat över tiden. Mellan 1996 och 2000 var urvalsstorleken 17 000 men utökades successivt under 2001 till 21 000 personer för att därefter från och med februari 2004 minska till 19 500. Mellan 2006 och 2009 var 21 500 personer med i urvalet varje månad. Från och med januari 2010 har urvalet utökats till att omfatta 29 500 personer per månad. Som urvalsram används registret över totalbefolkningen (RTB). Tre separata urval används; ett för varje månad i kvartalet. I princip förnyas (roteras) vart och ett av urvalen med en åttondel mellan två på varandra efterföljande undersökningstillfällen. Det innebär att varje urvalsperson intervjuas sammanlagt åtta gånger under en tvåårsperiod. Urvalet räknas upp till befolkningstotaler. Datinsamlingen sker genom datorstödda standardiserade telefonintervjuer. Kodning av näringsgren och sektortillhörighet görs dels genom att utnyttja administrativa register (SCB:s Företagsdatabas FDB) med datorstöd, dels genom manuell kodning. Vid kodning av yrke och socioekonomisk gruppering används dels automatkodning genom matchning mot "lexikon", dels manuell kodning av intervjuvar.

Statistikens tillförlitlighet

De presenterade AKU-resultaten är **skattningar** behäftade med en viss osäkerhet på grund av olika felkällor som urvalsfel, bortfallsfel och mätfel. Felen kan vara slumpmässiga eller systematiska. De senare påverkar resultaten i en viss riktning.

Den **slumpmässiga osäkerheten** beroende på bl.a. urvalsfel och slumpmässiga mätfel kan uttryckas i form av **konfidensintervall** som beräknas med hjälp av skattningens **standardavvikelse**. I flera tabeller anges uppgifterna med osäkerhetstal i form av 95-procentiga konfidensintervall. Genom att beräkna konfidensintervall kan man få en uppfattning om hur stora skillnader mellan exempelvis närliggande månad och år som kan förklaras av slumpmässiga fel.

De **systematiska felens storlek** kan anges först efter särskilda kvalitetsstudier. Analyser av de olika felkällorna i AKU har visat att bortfallet och mätfelen är de felkällor som i första hand orsakar systematiska fel.

Genom användande av hjälpinformation (fr.o.m. 1993) vid skattningsförfarandet har bortfallsfelet reducerats betydligt jämfört med tidigare skattningsförfarande. En mätfelsstudie 2012/2013 visar att bruttofelet (det vill säga felaktigt medtagna och felaktigt uteslutna enheter) för arbetskraftsstatus (sysselsatta, arbetslösa, ej i arbetskraften) uppgår till 2 procent och för variabeln anknyningsgrad (fast-, lös-, utan anknyning) till 6 procent.

Ramtäckning: En viss övertäckning föreligger i AKU beroende på att en del personer, som är födda utomlands, lämnar Sverige utan att anmäla det till svenska myndigheter. Undertäckningen i AKU bedöms vara högst obetydlig.

Exempel på användning av osäkerhetstal

Antalet **sysselsatta** under första kvartalet 2014 var i genomsnitt 4 659 000 ($\pm 20\,000$) enligt tabell 1 i grundtabellerna. *Det innebär att det sanna värdet med 95 procents säkerhet ligger i intervallet 4 639 000 – 4 679 000 om andra fel än slumpfelet är försumbara.*

Av tabell 1 framgår också att antalet i **arbetskraften** under första kvartalet 2014 i genomsnitt var 5 096 000 och under första kvartalet året innan var 5 042 000. Osäkerhetstalet för förändringen jämfört med motsvarande kvartal föregående år var 23 000, vilket innebär att förändringen mellan de två tidpunkterna skall vara minst 23 000 för att förändringen skall vara statistiskt säkerställd. *Eftersom förändringen mellan första kvartalet 2014 och första kvartalet 2013 av antalet i arbetskraften är större (54 000) än osäkerhetstalet är förändringen statistiskt säkerställd.*

Bra att veta

Annan statistik

Uppgifter om sysselsättningen redovisas, förutom i AKU, även i andra undersökningar som registerbaserad arbetsmarknadsstatistik (RAMS), företagsbaserad sysselsättningsstatistik samt undersökningen av levnadsförhållanden (ULF). Dessa är dock inte jämförbara med AKU, huvudsakligen beroende på skillnader i undersökningsmetod, definitioner och mätpunkt.

Arbetsförmedlingen redovisar varje månad uppgifter om antal personer, som är registrerade vid arbetsförmedlingarna och kan ta ett arbete direkt (antalet arbetssökande). Denna statistik är ett bra komplement till AKU t.ex. genom månadsvis redovisning av arbetssökande på regional nivå.

Mer information om statistiken och dess kvalitet ges i en särskild [Beskrivning av statistiken](#) på SCB:s webbplats, www.scb.se.

In English

Summary

During the second quarter of 2016 the number of employed persons aged 15-74 amounted to 4 935 000, an increase of 98 000 compared to the same quarter in 2015. The number of employed women increased by 57 000 to 2 363 000 and the number of employed men increased by 41 000 to 2 572 000. The employment rate increased by 0.8 percentage points and amounted to 67.5 percent. Among women it increased by 1.1 percentage points to 65.6 percent and among men it amounted to 69.4 percent. Seasonally adjusted and smoothed data shows that both the number and percentage of employed persons increased compared to the most recent quarters.

For the second quarter in a row the number of employed persons in construction increased while the number of employed persons abroad continued to decrease.

Among the employed are persons who want to and can work more than they normally do, the 'underemployed'. Among the employed aged 15-74, 261 000 were underemployed. This is a decrease of 42 000 compared with the second quarter 2015, of which 22 000 were women and 20 000 were men.

The number of employees increased by 106 000 compared with the same quarter last year and amounted to 4 450 000. Among women the number of employees increased by 56 000 and among men the number of employees increased by 50 000. The number of permanent employees increased by 95 000. Smoothed and seasonally adjusted data shows a continued increase in the number of employees and permanent employees. Compared with the previous quarter, the number of temporary employees showed small changes.

During the second quarter of 2016 the number of unemployed persons aged 15-74 amounted to 399 000. The number of unemployed persons thus decreased by 38 000 compared with the same quarter the previous year. This represents an unemployment rate of 7.5 percent, a decrease of 0.8 percentage points. Among women the unemployment rate was 7.1 percent, a drop by 1.1 percentage points. Among men it was 7.8 percent, a drop by 0.6 percentage points. Among foreign-born persons the unemployment rate was 16.2 percent and among Swedish-born persons the unemployment rate decreased by 0.8 percentage points to 5.4 percent. The number of long-term unemployed persons, that is persons with coherent unemployment of 27 weeks or more, decreased by 17 000 to 104 000. According to seasonally adjusted and smoothed data, both the number of unemployed persons and the rate of unemployment continued to decrease compared with the previous quarters and amounted to 361 000, representing 6.8 percent.

Of the population aged 15-74, 60.5 percent were at work, an increase of 0.7 percentage units. Among men 64.0 percent were at work. Among women 56.9 percent were at work, an increase of 0.8 percentage points.

During the second quarter of 2016 the number of hours worked averaged 159.8 million per week, not seasonally adjusted. This is an increase when taking into account differences in weekends and other holidays. Seasonally adjusted and

smoothed data shows a continued increase in the number of hours worked per week, which amounted to 151.3 million.

Between the first and the second quarter of 2016, flow statistics show that the number of unemployed persons increased by 15 000. 93 000 persons went from being outside the labour force to being unemployed. At the same time 78 000 persons went from being unemployed to being employed. At the same time, 51 000 went from being outside the labour force to being employed. Thus, the number of employed persons increased, while the number of people outside the labour force decreased. During the second quarter, flows are normally larger, as the young population is looking for holiday work.

List of tables

1. Population aged 15–74 by labour force status. Q2 2016 and Q2 2015	25
2. Population aged 20–64 by labour force status. Q2 2016 and Q2 2015	26
3. Population aged 15–74 by labour force status and reason for not being at work. Q2 2016 and Q2 2015	27
4. Population aged 20–64 by labour force status and reason for not being at work. Q2 2016 and Q2 2015	28
5. Population aged 20–64 by labour force status country of birth. Q2 2016 and Q2 2015	29
7. Employed in Sweden and abroad. Employed in Sweden by branch of industry. Q2 2016 and Q2 2015.	31
8. Employed by county. Q2 2016 and Q2 2015	32
9. Unemployed by county. Q2 2016 and Q2 2015	33
10. Actual hours worked and labour supply not utilized. Q2 2016 and Q2 2015	34
11. Flows between labour force statuses. From quarter 1 2016 to quarter 2 2016	35
12. Flows between labour force status. From quarter 1 2016 to quarter 2 2016	36
13. Population aged 15–74 by labour force status and age. Q2 2016 and Q2 2015	37
14. Population aged 15–74 by labour force status, trend cycle data	38
Explanation of symbols	38

List of terms

Arbetslösa	Unemployed
Anställda	Employee
Arbetsstimmar	hours worked
Arbetare	workers
Båda könen	both sexes
Deltid	part time
Därav	of which
Ej i arbetskraften	not in the labour force
Facklig organisation	trade union membership
Fast anställd	permanently employed
Frånvarande från arbetet	persons absent from work
Frånvarande fr. arbetet hela veckan	absent from work the whole week
Företagare	employers, self-employed

Heltid	full time
I arbetskraften	in the labour force
I arbete	at work
Kvinnor	women
Latent arbetssökande	potentially looking for a job
Län	county
Medelarbetstid	average hours worked
Medhjälpande familjemedlem	unpaid family worker
Mer än vanligt	more than usual
Mindre än de skulle vilja	less than they would like to do
Månad/månadsvis	month/monthly
Män	men
Näringsgren	branch of industry
Offentlig sektor	public sector of employment
Osäkerhetstal	measure of uncertainty
Outnyttjat arbetskraftsutbud	labour supply not utilized
Privat sektor	private sector of employment
Relativt arbetskraftstal	labour force rate / activity rate
Relativt arbetslöshetstal	unemployment rate
Relativt frånvarotal	absence ratio
Riksområde	NUTS 2
Sektortillhörighet	sector of employment
Sysselsatta	employed
Sysselsättningsgrad	employment rate
Säsongrensade o utjämnade värden	seasonally adj.and smoothed figures
Tidigare arbetskraftstillhörighet	previous labour force status
Tidsbegränsat anställd	temporarily employed
Tjänstemän	salaried employees
Undersysselsatta	underemployed
Ursprungliga värden	original figures
Övertid/mertid	overtime
Yrke	occupation
Ålder	age